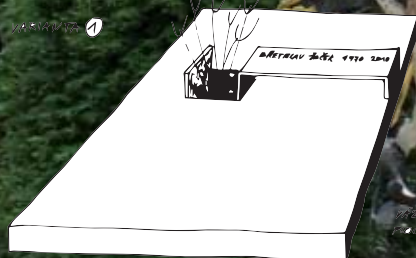


HŘBITOV JAKO VEŘEJNÝ PROSTOR

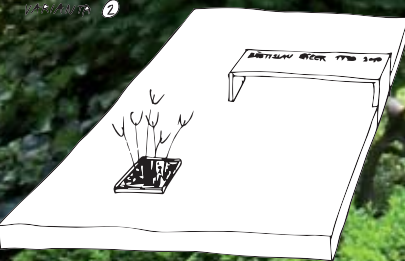
HŘBITOV JAKO VEŘEJNÝ PROSTOR JAN KOVÁŘ, MARTINA PEŘINKOVÁ, NADĚŽDA ŠPATENKOVÁ A KOL.

JAN KOVÁŘ, MARTINA PEŘINKOVÁ, NADĚŽDA ŠPATENKOVÁ A KOL.

01



02



03
04
05
06
07
08
09
10
11
12
13
14
15
16
17
18
19
20
21
22
23
24
25
26
27
28
29
30
31
32
33
34
35
36
37
38
39
40
41
42
43
44
45
46
47
48
49
50
51
52
53
54
55
56
57
58
59
60
61
62
63
64
65
66
67
68
69
70
71
72
73
74
75
76
77
78
79
80
81
82
83
84
85
86
87
88
89
90
91
92
93
94
95
96
97
98
99
100

HŘBITOV
JAKO
VEŘEJNÝ
PROSTOR

Jan Kovář, Martina Peřínková, Naděžda Špatenková a kol.



PAMÁTNÍK SE SCHŮDKY PRO PŘÍCHOZÍHO

Centrální hřbitov, Vídeň, foto Jan Kovář

PODĚKOVÁNÍ

Zvláštní poděkování patří panu Janu Hrdličkovi, soudnímu znalci v oboru pohřebnictví, za jeho rady a moudrost, se kterou nám osvětlil mnoho z jeho letitých zkušeností v oboru, a za trpělivost, kterou s námi sdílel, abychom se mohli této publikaci plně věnovat, a paní Haně Bíbové z Pohřebního ústavu EXCELENT s.r.o. za její obětavost a vstřícnost při hledání odpovědí na to, co se nám nikde nepodařilo najít.

Ing. arch. Jan Kovář

Doc. Ing. Martina Peřinková, Ph.D.

PhDr. Naděžda Špatenková, Ph.D.

MÍSTO JAKO ROZTRŽENÉ SRDCE, KTERÉ OŽIVUJE ÚCTA PROCHÁZEJÍCÍHO



Centrální hřbitov, Vídeň, foto Jan Kovář

OBSAH

Předmluva	10
Hřbitovy	14
Veřejný prostor	23
Hřbitovy jako veřejný prostor	29
Veřejné a neveřejné pohřebiště	36
Hřbitovy v minulosti	43
Hřbitovy v současnosti	51
Hřbitov jako postsekulární prostor, Vladimír Šiler	57
Projektování hřbitova	69
Navrhování a rekonstrukce hřbitovů	77
Architektura náhrobku, Vendula Šafářová	87
Kouzlo hřbitovů	97
Ateliérová tvorba studentů – konverze hřbitova	117
Závěr	133
Summary	136
Literatura	138
Rejstřík jmenný	142
Rejstřík věcný	144

PŘEDMLUVA

Umírání a pohřbívání bylo vždy nedílnou součástí lidského života. Díky truchlení nad hrobem se lidé dokázali lépe vyrovnat s odchodem svých blízkých. Měli reálnou představu o tom, co je čeká, a měli také možnost postupně se loučit s milovaným člověkem. Možnost pobýt na dobře známém místě, kde zesnulý odpočívá, kde leží celé generace blízkých, pomáhá pozůstalému smířit se s danou událostí a připravit se na vlastní smrt. Hřbitov byl místem setkávání dobře známých lidí v podobné situaci, což přispívalo ke konejší bolavé duše. Takové naplnění vycházelo pochopitelně ze situace, kdy člověk žil celý život ve stejném místě a téměř nikdy je neopouštěl.

Stěhování lidí do měst a koncentrace obyvatel ve velkých aglomeracích přinesly řadu změn. Především se hřbitovy přestaly stávat důvěrným místem, kde je možné pobýt se zemřelými. Náhrobky nám nepřipomínají jen osoby blízké, přátele či sousedy a známé z obce. Míjíme hroby cizích a nečiní nám to pohnutí, dojetí a ani stesk. Někdy je i potíží najít dlouho nenavštívený hrob. Nemáme k tomu místu vztah. Bydlíme daleko od svých blízkých, ať již žijících či zesnulých. Ztrácíme potřebu toho místa, kde si pohovoříme s prarodiči, rodiči a zklidníme tak svou mysl a načerpáme energii. Kde dostaneme odpovědi na naše otázky. Kde odplynou naše trápení.

Moderní doba si vynutila i na hřbitovech regulaci prostoru, geometricky přehledný orientační systém a zohlednění hygieny – a tím pádem i racionální zakládání a navrhování hřbitovů a hrobových míst. Je nepochybné, že se hůře než dříve vyrovnáváme s podobnou situací. Je alarmující, že počty nevyzvednutých uren se stále zvyšují a lidé nechtějí vystrojit ani jednoduchý pohřeb pro své blízké, aby tak napomohli především sobě ke smíření a vyrovnání se s osudem. Možná můžeme svými schopnostmi napomoci k znovunalezení blahodárného procesu loučení se zemřelými. Hřbitov by měl být opět veřejným prostorem, kde je lidem dobře. Právě specifická architektura a promyšlené ztvárnění prostředí hřbitova nám může pomoci kultivovat

dnes tak problematický vztah ke smrti jak v osobní rovině, tak ve společenském životě.

Po oddílu textů architektů a socioložky následuje filosofický doslov, nabízející další rovinu chápání hřbitova dnes. Rozšiřuje příliš optimistickou představu architektů, že se ze hřbitova dá nějakou technickou úpravou udělat prostor veřejný. Podle filosofa bude hřbitov vždy spíše prostor zvláštní, vyloučený, zatížený ambivalentními pocity.

Publikaci uzavírá architektonický výzkum pedagogů a studentů na téma Hřbitov jako veřejný prostor. Jak se ukázalo, bylo smysluplné pracovat se studenty Katedry architektury na konkrétním projektu Konverze hřbitova v Ostravě – Mariánských Horách. Počáteční obavy z toho, zda bude vůbec možné projekt zahájit, se projeví jako zbytečné. Mladí lidé nemají žádné zábrany v tomto ohledu a naopak chápali zadání jako výzvu a ujali se úkolu s jedinečným zaujetím. A tato zkušenost potvrdila, že hřbitov jako veřejný prostor je vnímán pozitivně a můžeme věřit v jeho rehabilitaci. Právě proto se autoři knihy snažili podat danou látku pozitivně, optimisticky a barevně, aby vás, čtenáře, neodrazovala, ale naopak vybídla ke čtení.





Sankt Marx, Vídeň, foto Magdalena Edlová

HŘBITOVY

HŘBITOVY

Hřbitovy jsou zvláštní místa. Do jisté míry jsou zosobněním nesmrtelnosti, jsou prostorem, kde se setkává minulost a přítomnost, jsou místem, kde doslova kráčí dějiny a kde se zastavily. Není to jen místo, kde leží mrtví. Je to místo pro naše vzpomínky, emoce, prostor ticha, klidu, ztišení. Už Jan Pauly (1941, s. 30) se vyjadřoval v tom smyslu, že „*hřbitov je poslední místo odpočinku na něm pohřbených, na němž odpočívají bytosti nám drahé, s nimiž spojení jsme byli za jejich života, k nimž nás váží milé a drahé vzpomínky, kam chodíme se za ně modlit, na ně vzpomínat a udržovat své spojení duševní i po jejich smrti.*

Pohlížeti na hřbitov jako na pouhou instituci hygienickou, kam se ukládají mrtvolky ke zpráchnivění, byl by názor tvrdý, bezcitný a nelidský.“

Hřbitovy jsou nedílnou součástí historického a kulturního dědictví. Přibližují nám způsob života společnosti a její vztah k hodnotám, které zanechaly generace před námi. Jsou to jakási místa kolektivní paměti společnosti, místa, kde mohou lidé vzpomínat na minulost. Pierre Nora (1989) taková místa nazývá „*lieux de mémoires*“. Jejich hlavním smyslem je zastavit čas, zastavit zapomínání, zvěčnit smrt (zejména v případě hrobů, památníků, mohyl apod.), materializovat nemateriální (v případě různých rituálů) a zpřítomnit minulost v přítomnosti. Tato místa v podstatě představují rituály společnosti bez rituálů. Jsou to symbolické prvky historického dědictví každé komunity nebo společnosti (srov. Syslová, 2003).

Ačkoliv jsou hřbitovy spojeny s mrtvými, jsou to stavby pro živé a o živých. Hřbitovy nejsou žádná vylidněná města duchů, od pradávna se jedná o prostor pro setkávání – živých i mrtvých, celé komunity. Také dnes plní tuto roli, i když svoji funkci pomalu a postupně mění – stávají se spíše parkem, zahradou, městskou zelení. Nezřídka zůstávají poslední oázou klidu a zeleně uprostřed ruchu měst. Hřbitov je kulturní a tradiční veřejný prostor, místo k zamyšlení a součást městské zeleně (srov. Elias, 1998). Od pradávna hledali lidé na hřbitově ochranu a spočinu-

tí. Mrtví chtěli odpočívat na věky tam, kde žili, v blízkosti svých živých. Živí hledali v neklidných dobách útěchu a ochranu právě za hřbitovní zdí. Dnes lidé také přicházejí, aby zde vyhledali ochranu. Hřbitov by měl být tradičním veřejným prostorem, místem k zamyšlení. Lidé by sem měli přicházet odpočívat, hledat ticho, prostor k meditaci. Měl by být místem, kde estetici obdivují krásu skulptur, kde si mladí lidé dávají rande, maminky vozí kočárky, studenti se zde učí... Kdokoliv hledá prostor ke ztišení, na hřbitově ho nalezne.

Hřbitovy se v průběhu času mění... ale něco zůstává, něco, co vytváří prvek stability, jistoty, kontinuity – stoleté náhrobky jsou hmatatelným důkazem, že po nás alespoň něco zůstane, že po sobě necháme nějakou stopu, zmínku o naší existenci... alespoň jméno vyryté na náhrobku. Hřbitovy jsou místa, kde se jakoby zastavil čas. Jsou to místa, která si zasluhují zvláštní pozornost a péči, je nezbytné k nim přistupovat citlivě a takto také projektovat a realizovat jakékoliv stavební úpravy a architektonické zásahy. Hřbitov je zosobněním trvalých hodnot. Odrazem duchovních hodnot, které navzdory sekularizaci společnosti ve spojitosti se smrtí (a životem potom?) přetrvávají nezřídka i v bezvěrcích. Hřbitov je branou do jiného světa – a to doslova...



15 Stirling, Skotsko, foto Jitka Kubíčková



Rokytnice nad Jizerou, foto Jiří Špatenka



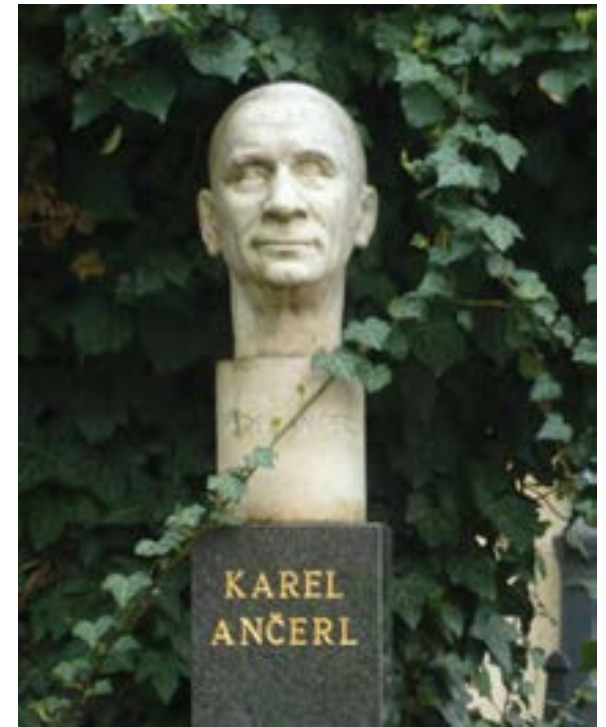
Unser Liebling
Herbert Kröbner
geb. 13. Juli 1938
gest. 3. September 1971
Wir denken an
Dienstag, 11. September 1971
vergessen nicht



Vyšehradský hřbitov, Praha, foto Magdalena Edlová



Vyšehradský hřbitov, Praha, foto Magdalena Edlová





St. Patrick's Rock, Cashel, Irsko, foto Jitka Kubičková

VEŘEJNÝ PROSTOR



Rokytnice nad Jizerou, foto Jiří Špatenka

VEŘEJNÝ PROSTOR

Veřejný prostor je téma, které je diskutováno nejen v architektuře a urbanismu, ale také ve společenských vědách. Např. sociologie definuje veřejný prostor zpravidla jako takový, do nějž mají všichni za normálních okolností zákonný přístup (Atkinson, 2003; Pospěch, 2013). Podle Lyn Lofland (1989, s. 453) jde o „nesoukromé části městských sídel, kde se setkávají lidé, kteří nejsou jeden druhému osobně známi nebo jsou známi pouze kategoricky.“ Základní charakteristikou veřejných prostranství je jejich sociální heterogenita. Nárok na veřejný prostor mají všichni stejný, ve veřejném prostoru by mělo jít ideálně o „sociální diferenciaci bez exkluze“ (Pospěch, 2013).

Veřejný prostor má svou materiální a nemateriální složku (Maťjů, 2003, s. 227). Pokud v souladu s Lyn Lofland vymezíme veřejný prostor s odkazem na interpersonální vztahy, odkazu na materiální složku („části městských sídel“) se nevyhneme. Platí to ale i naopak – pokud se nad veřejným prostorem zamýšlí architekt či projektant, zaměřuje všechny své „materiální nástroje“ k jejich praktickému využití, tedy k nemateriální (sociální) interakci mezi budoucími návštěvníky. Pavel Pospěch (2013) poukazuje na to, že prostor je důsledkem aktivity, činnosti – je to „používané místo“. Veřejný prostor nikdy nevznikne na rýsovacím prkně, může vzniknout až ve skutečné interakci lidí, kteří sem přicházejí a setkávají se tady.

Tento druh prostoru, jak se zdá, pomalu mizí. Stále více veřejných zón je nahrazováno soukromými prostory uzavřených komunit či prostory kvaziveřejnými. Všeobecně přístupné městské prostory stále existují, jen už nejsou tradičními místy pro setkávání. Jsou to otevřené prostory, nikoli však veřejné prostory v pravém slova smyslu. Joanna Erbel (2008–2010) se domnívá, že upadající kvalita otevřených prostorů jen dále podtrhuje proces individualizace a proces společenského vyloučení. Kvalita všeobecně přístupných prostorů (často označovaných „veřejné prostory“) odráží stávající formy společenských vztahů. Tyto ve-

řejné prostory ukazují, do jaké míry se lidé individualizují, určují, kdo může být přítomen a viditelný, a naznačují, kdo byl z veřejného diskurzu vyloučen.



Vyšehradský hřbitov, Praha, foto Magdalena Edlová





HŘBITOVY
JAKO
VEŘEJNÝ
PROSTOR

Olšanské hřbitovy, Praha, foto Magdalena Edlová



HŘBITOVY JAKO VEŘEJNÝ PROSTOR

Hřbitovy byly a jsou místa určená pro pohřbívání mrtvých těl. Nejsou to však jen odkladiště lidských pozůstatků či úložiště jejich ostatků, nejsou to prostá pohřebiště. K tomu odkazuje i význam latinského slova *cimiterium*, které mělo původně dva významy – pohřebiště a shromaždiště obce, shromaždiště jeho živých i mrtvých, místo, které nahradilo původní římské fórum (srov. Možný, 1990, s. 40; Aries, 2000a, s. 84).

Hřbitovy vždy byly skutečným veřejným prostorem v sociologickém slova smyslu. Byly přístupné všem, otevřené veřejnosti. Pozůstalí je často a hojně navštěvovali, pečovali o hroby a vzpomínali na své zemřelé. V symbolickém slova smyslu jsou tak hřbitovy místem setkání přítomnosti a minulosti, živých a mrtvých. Byly místem, kde se mohli scházet a společně trávit čas lidé různých věkových skupin, společenských tříd, pohlaví a ras. Tato „*demokracie*“ se svým způsobem dotýkala i mrtvých – na hřbitovech byli pochováni bohatí i chudí, lidé různého věku, pohlaví, světonázoru či životního stylu.

Základním rysem hřbitova v minulosti byla polyfunkčnost. Hřbitovy nebyly pouze místem vyhrazeným mrtvým, byly to také prostory pro živé. Bylo to skutečné centrum společenského života středověké komunity. Byly to prostory hojně navštěvované a dokonce i obývané. Hřbitov plnil mnoho funkcí – sloužil jako hlavní náměstí, tržiště, shromaždiště, poskytoval lidem útočiště, vhodné místo pro žebrotu, provozování svého řemesla i bydliště. Ivo Možný (1990, s. 40) v této souvislosti cituje Philippa Ariése (1982, s. 64–65): „*Hřbitov sloužil jako fórum, jako veřejné prostranství i jako tržiště, kde se všichni členové farnosti mohli procházet, společensky stýkat a shromažďovat: zde provozovali své věčné i časné obchody, hráli své společenské hry a tu se také často odehrávala jejich milostná dobrodružství. Středověcí autoři si byli vědomi veřejného charakteru hřbitova a poukazyvali na rozdíl mezi „locus publicus“ jejich doby a „loci solitarii“ pohanských hrobů. Auguste Bernard, expert na pohřební poplatky ve středověku, píše, hřbitov byl „tím nejrušnějším,*

nejhlučnějším, sociálním životem nejčileji kypícím a komerčně prosperujícím místem každé vesnice i městské komunity. Kostel zastupoval dnešní radnici a hřbitov hlavní náměstí v časech, kdy nebylo jiných veřejných prostranství mimo úzké uličky středověkých osad a jiného místa pro shromáždění přátel v době, kdy obytné domy byly příliš malé a přeplněné.“

Rozlišování struktury a funkce je vhodné při popisu jakéhokoliv veřejného prostoru. Právě vztah struktury a jejích funkcí se v historii pohřbívání silně proměňoval. Pro moderní dobu je typické oddělení „světa živých“ a „světa mrtvých“. Smrt je vytěsněna z vědomí lidí, z našich životů, odsunuta ze společnosti, z veřejného prostoru. Philippe Ariés (2000) tuto historickou etapu specifického postoje ke smrti nazývá *smrt neviditelná*. Původní stará pohřebiště v sídelních centrech zanikají, aby ustoupila expandující zástavbě. Hřbitovy jsou situovány mimo město, obehnané vysokou zdí, uzamykány, hlídány policií nebo bezpečnostní agenturou. Hřbitovy tak v mnoha ohledech přestávají plnit funkci veřejného prostoru v pravém slova smyslu. Ono „veřejné“ je výrazně limitováno. Hřbitovy se tak jako tradiční veřejný prostor začínají jevit jako něco nepřírozeného a nesa-mozřejmého, či dokonce problematického. Svoji roli sehrála i privatizace, kdy je v důsledku soukromých zájmů přímo ohro-žena demokratická povaha přirozeného veřejného prostoru (srov. Benerjee, 2001; Pospěch, 2013). „*Demokracie veřejného pohřebiště*“ přestává platit nejen pro mrtvé, vznikají speciální hřbitovy pro bohaté či VIP, ale také pro živé – bezdomovci a žebráci jsou z hřbitovů vykazováni, hlučící a hrající si děti napomínány, milenci upozorňováni na nevhodné chování. Smrt přestává být veřejným tématem a hřbitovy přestávají být opravdovým veřejným prostorem. Není to místo, kde by se dnešní lidé chtěli scházet. Smrt a vše, co s ní souvisí, je nyní vnímá-no jako nanejvýš intimní, privátní věc. Je to především odraz civilizačních procesů v současné společnosti – individualizace, privatizace, sekularizace a specializace (srov. Přidalová, 1998;

Špatenková, 2014).

Jak se mění postoje ke smrti ve společnosti, mění se i vztah lidí ke všemu, co s ní souvisí, tedy i k hřbitovům. Ivo Možný (1990) připomíná, že „*tak, jako ležel hřbitov v centru každé obce, smrt byla centrem života. Změnilo se to docela nedávno, vesničky shromážděné kolem hřbitova ještě stojí. Ale cesty mezi hroby jsou dnes prázdné, v nedělní odpoledne potkáte na nich už jen staré ženy. Středem sociálního života se stalo nákupní středisko a pro muže hospoda. Mrtví dále nežijí mezi námi, smrt zabs-traktněla. Živí si žijí, na smrt nemyslí.“*

To, že by mohly být hřbitovy zcela zlikvidovány jako veřejný prostor, je nanejvýš kontraproduktivní. Proč nevyužít hřbitovy (staré, zrušené, ale i nově budované) jako (staro)nový (post)mo-derní veřejný prostor odpovídající potřebám současného člo-věka? Smrt sice děsí. Na druhé straně ale fascinuje a přitahuje. Paradoxně se tak některé hrobky (např. Tádž Mahal) či hřbitovy (Slavín na Vyšehradě v Praze, pařížský Père Lachaise apod.) stá-vají vyhledávaným turistickým cílem a rozvíjí se dokonce tzv. funerální turistika.

Již Norbert Elias (1998) napsal, že „*by bylo jistě krásné, kdyby místa vzpomínek na mrtvé byla skutečně zařízena jako park pro živé – klidný, zelený a kvetoucí ostrov v hluku hektické každodennosti.“* Současně si však uvědomuje, že tento koncept naráží především na hluboce zakořeněné předsudky a mýty, kterými jsou „*poslední věci člověka*“ stále obestřeny. „*Pokud by to měly být skutečně parky pro živé, kde by dospělí bezstarost-ně pojídali svačinu a děti by si směly volně hrát. Někdy dříve to snad bylo možné, dnes to však zakazuje sklon k teatralnosti, tendence vyhánět žert a smích z blízkosti mrtvých jako něco nepatřičného – symptomy napůl nevědomé snahy živých od mrtvých se distancovat a vykázat tuto trapnou stránku lidské animality pokud možno co nejdál za kulisu normálního života. Děti, jež by snad chtěly skotačit kolem hrobů, by byly hlídači ... napomenuty, že nemají dost úcty k mrtvým. Když ale lidé zemřou, nevědí nic o tom, zda s nimi živí zacházejí s úctou nebo*

ne. Také slavnostní atmosféra, do níž se halí pohřby a hroby, představa, že kolem hrobů musíme chodit potichu, že na hřbitově máme mluvit polohlasně, abychom nerušili mrtvé, to všechno jsou základní formy distancovanosti od živých, prostředky, jak udržet pocíťované ohrožení, plynoucí z blízkosti mrtvých, v bezpečné vzdálenosti od žijících. Jsou to živí, kdo požadují úctu k mrtvým, a mají proto své důvody. Patří k nim úzkost ze smrti a z mrtvých..." (Elias, 1998, s. 30–31).



Irsko, foto Jitka Kubíčková



Salzburk, foto Martina Peřinková



VEŘEJNÉ A NEVEŘEJNÉ POHŘEBIŠTĚ

VEŘEJNÉ A NEVEŘEJNÉ POHŘEBIŠTĚ

„Veřejnost“ hřbitova podtrhuje i zákon č. 256/2001 Sb., o pohřebnictví a o změně některých zákonů, ve znění pozdějších předpisů (dále jen „zákon o pohřebnictví“), který nabyl účinnosti dne 1. ledna 2002. Tento zákon kromě jiného definuje správu veřejných a neveřejných pohřebišť, podmínky pro zacházení s lidskými pozůstatky a ostatky, práva a povinnosti související s provozováním pohřební služby, prováděním balzamací a konzervací lidských pozůstatků a s provozováním krematorií. Zákon o pohřebnictví dělí pohřebiště na veřejné a neveřejné.

Veřejným pohřebišťem se podle § 2 písm. d) rozumí prostor určený k pohřbení lidských pozůstatků nebo uložení zpopelněných lidských ostatků. Na tomto prostoru jsou umístěny hroby a hrobky, kolumbária nebo úložiště jednotlivých uren, mohou zde být rozptylové či vsypové loučky, nebo jejich kombinace. Podle § 17 odst. 1 může být veřejné pohřebiště zřízeno jen na pozemcích ve vlastnictví obcí, církví nebo náboženských společností. Provozování veřejného pohřebiště je podle § 16 odst. 1 tohoto zákona službou ve veřejném zájmu zajišťovanou obcí v samostatné působnosti nebo registrovanou církví nebo náboženskou společností. Nemůže-li obec zajistit provozování veřejného pohřebiště v územním obvodu své působnosti, je povinna zajistit provozování veřejného pohřebiště v jiné obci v okolí na základě dohody s provozovatelem pohřebiště.

Veřejný charakter pohřebiště v tomto případě znamená, že je to „*prostor otevřený k pohřbení všech osob bez ohledu na jejich náboženskou víru, státní příslušnost či jiné charakteristiky.*

*Naproti tomu **neveřejná pohřebiště** (nejčastěji židovské hřbitovy, ale také řádová pohřebiště) jsou zařízení určená výlučně pro uložení lidských pozůstatků a ostatků řeholních řádů nebo kongregací, uzavřených společenství (zejména příbuzenských) a příslušníků registrovaných církví a náboženských společností, jejichž vnitřní předpisy a obřady neumožňují ukládání lidských pozůstatků nebo ostatků na veřejném pohřebišti,*“ (Olga Nešporová, 2013, s. 236). Neveřejná pohřebiště nejsou zpravidla



Olšanské hřbitovy, Praha, foto Jan Kovář

veřejnosti běžně přístupná. Maria Stejskalová (in Stejskal, Šejvl, 2011, s. 36) ovšem poukazuje na to, že ona nepřístupnost není absolutní. Je-li např. neveřejné pohřebiště kulturní památkou, je přístup určitým způsobem zajištěn.

V roce 2006 se podle evidence nacházelo na území České republiky celkem 5 522 veřejných pohřebišť a 266 neveřejných. Jejich seznam publikovali Vojtěch Eliáš a Tomáš Kotrlý a kolektiv (2006).



Chorvatsko, foto Jiří Špatenka



VOJENSKÁ STEJNOST
KŘÍŽŮ VYJADŘUJÍCÍ
PROTEST A BOJOVNOST:
PROČ?, ZA KOHO?

39 Rokytnice nad Jizerou, foto Jiří Špatenka



HŘBITOVY V MINULOSTI

Centrální hřbitov, Vídeň, foto Magdalena Edlová



Projektování hřbitova, Jan Kovář, 2011

HŘBITOVY V MINULOSTI

Hřbitovy jsou tak staré jako lidstvo samo a měly již od nejstarších dob svá práva u všech národů. Pohlíželo se na ně vždy a všude s určitou vážností a úctou a byla jim vykazována zvláštní vybraná místa, která měla polohu odpovídající jejich charakteru. Už staří Římané pohřbívali své mrtvé za městem (*extra muros*). Pohřbívání uvnitř hradeb (*intra muros*) bylo nemyslitelné a zakazovala to 10. tabule Zákonů dvanácti desek (*Leges XII tabularum*). Toto nejstarší sepsání zvykového práva pochází z let 451–450 př. Kr. Proto se veškeré hřbitovy, ať už inhumační nebo cinerační, nacházely za hradbami. Hřbitovy, ale i nákladné rodinné hrobky (tzv. mauzolea) zřizovali Římané při konzulárních silnicích (Pojsl in Špatenková a kol., 2014). Tato praxe byla zachovávána prakticky až do konce 8. století, kdy se „mrtví začali stěhovat do středu sídlišť přitahováni nejprve ostatky svých. Mělo se za výhodné ležet co nejbliže mučedníka či svatého patrona, jenž může být na onom světě pro hříšného nebožtíka mocným přímluvcem. Začalo se tedy pohřbívat v bazilikách, vybudovaných nad hroby světců. Později pak ve všech kostelích. Všichni se snažili získat místo v chrámu, co nejbliže oltáři,“ píše Ivo Možný (1990, s. 38). Prostory uvnitř kostelů ale brzy přestaly stačit, proto začali být zemřelí pohřbívaní kolem kostela, na kostelním dvoře. A tak se ocitli „mrtví mezi živými“ a jejich světy se propojily. „V kostele shromažďovali se živí členové církve, na hřbitovech kolem kostelů se ukládala těla zemřelých členů církve, jejichž rovy živí zdobili, na nich svítily, u nich se modlívali a na ně vzpomínali,“ (Pauly, 1941, s. 7). To, že byl hřbitov v centru obce, mělo ovšem jeden podstatný důsledek – jeho kapacita byla brzy naplněna, a protože byl obklopen další zástavbou, nebylo možné ho dále rozšiřovat.

Vždy byly ovšem přísně rozlišovány mrtvoly „běžné“, které mohly být pochovány obvyklým způsobem na tradičních místech, a „epidemické“, na které se vztahovala zvláštní separační pravidla. Škodlivá „epidemická“ těla byla pochopitelně vykazována mimo obydlená místa – tak byl založen např. morový hřbitov v Praze na Olšanech. Středověké epidemie vůbec zásadně ovlivnily způsob pohřbívání. Velké množství zemřelých v relativně krátkém čase vedlo k založení hromadných hrobů, které nezřídka zůstávaly otevřené. „*Hromadný hrob, do jakého byl pohřben ještě Mozart, byla otevřená šachta, asi pětkrát šest metrů široká, hluboká osm až deset metrů. Než se zcela naplnila, pojala v krajním případě až tisíc pět set mrtvých,*“ (Ivo Možný, 1990, s. 39). Podrobně popisuje tuto pohřební praxi také Philippe Ariés (2000a, s. 77–78). Na každém hřbitově byl trvale jeden společný hrob otevřený, někdy i dva. Po několika letech (nebo měsících), když se naplnily, byly přikryty a další šachta byla vykopána poblíž, v té části hřbitova, která odpočívala nejdéle. Tyto šachty pak byly zpravidla jen povrchně zakrývány zemí a říkalo se, že během chladných zim vlkům a toulavým psům nedalo moc práce, aby se do nich dostali – stejně jako zlodějům mrtvol, kteří v osmnáctém století zásobovali amatérské anatomy. Takový způsob pohřbívání byl ovšem posléze zakázán.

Osvícenský apel na hygienu souvisel i se snahou Josefa II. (nařízení z 23. srpna 1784, vyhlášené v Čechách 2. září) přesunout všechny hřbitovy mimo obydlená sídla, za městské hradby a okraje vesnic, daleko od lidských obydlí. Hřbitovy se začaly zřizovat nejméně čtvrt hodiny chůze od posledního obytného místa, každý hřbitov měl být povinně obehnan zdí – další symbolické oddělení světa mrtvých od světa živých. Bylo také doporučeno situovat hřbitov tak, aby větry od něj nevály směrem k zástavbě. Optimálně měla být přinejmenším strana situovaná k obydlím osázena vysokými topoly, nejlépe by se však mezi hřbitovem a městem, příp. jiným sídlem, měl nacházet les, kopec nebo alespoň řeka. Důvodem takových opatření byla představa

hřbitova jako místa „špinavého“, nečistého a nebezpečného, ohrožujícího živé výpary rozkládajících se mrtvých těl. Daniela Tinková (2011, s. 35) cituje Johanna Petera Franka, který na začátku 19. století tvrdil, že „*osmnáctému století náleží ta čest, že ze sebe setřásl ten nejnechtutnější předsudek, podle něhož se na základě špatně pochopených náboženských pojmů zřizovaly hroby mrtvých nikoli jen mezi lidskými příbytky, a to dokonce i v jinak lidnatých, beztak už nezdravých městech, ale dokonce v kostelech samých, takže živí dýchali vzduch znečištěný mrtvolným zápachem.*“

Segregace zemřelých v osvícenské době ovšem nesouvisela jen s požadavkem na „hygienizaci veřejného prostoru“, hlavním důvodem k likvidaci hřbitovů ve městech byly především důvody urbanistické. Přes veškerou racionální argumentaci to však nebylo jednoduché. Zakládání hřbitova v dostatečné vzdálenosti od sídel totiž naráží na řadu praktických problémů. Ivo Možný (1990, s. 38–39) připomíná, že nikdo nechtěl pospíchat se založením nového hřbitova na dosud nezastavěné parcele rozšiřujícího se města. Bylo to do jisté míry pochopitelné, farníci nechtěli být pohřbeni jinde, daleko od svých předků, „*chtěli ležet vedle svých blízkých, chtěli zůstat se svými předky.*“ Také Jan Pauly poukazoval na to, že je-li hřbitov příliš vzdálen od sídel, prodražuje se nejen samotné pohřbívání, ale komplikuje se také návštěva hřbitova pro pozůstalé. Píše: „*nemají se dovolovati nové stavby v bezprostřední blízkosti hřbitova. Zajímavé jest, že skoro všude, kde se hřbitov nový postavil v určité vzdálenosti od obce, stále a stále nové stavby se k němu přibližovaly, až jej s městem spojily a novou ulici vytvořily. Hřbitov jest pro mrtvé sice, ale živí se k němu táhnou z různých důvodů,*“ (Pauly, 1941, s. 23).

Nakonec se ale ukázalo, že plošný přesun hřbitovů mimo sídla je nereálný. Jako nejčastější důvod se uváděl nedostatek financí – nemajetnost obyvatel dané obce, chudoba (resp. neochota) církve zřizovat nějaký nový hřbitov a podstatným argumentem byla také absence vhodného „volného“ obecního pozemku v okolí

obce. Často se argumentovalo nevhodností terénu, který by odpovídal daným předpisům, aby se posléze dospělo k tomu, že nevhodnější je umístění vedle hřbitova stávajícího. Otázkou je, do jaké míry to byly důvody objektivní (Tinková, 2011, s. 49). Zásadním momentem v historii pohřebnictví a pohřbívání bylo rozšíření kremace jako preferovaného způsobu pohřbívání ve 20. století. S tím souvisela také nová architektonická výzva: projektování krematorií a (vy)řešení otázky, jak a kde následně uložit zpopelněné lidské ostatky. Objevují se urnové háje, urnová/popelnicová pohřebiště a kolumbária. S rostoucí popularitou kremace se tak zásadně mění i charakter hřbitovů.



Glendalough, Irsko, foto Jitka Kubičková



Bonifacio, Korsika, foto Martina Peřinková



St. Patrick's Rock, Cashel, Irsko, foto Jitka Kubičková



HŘBITOVY V SOUČASNOSTI



Vyšehradský hřbitov, Praha, foto Magdalena Edlová

HŘBITOVY V SOUČASNOSTI

Hřbitov je „rituálně-architektonická událost“, která působí nejen na zrak návštěvníků tohoto místa, ale zahrnuje také fyzickou paměť a vnímání okolí (srov. Davies, 2007). Tím, jak pozůstalí navštěvují hroby a vzpomínají na hřbitově na své zemřelé, vzniká nová afinita mezi lidmi a vzpomínkovým místem a nadějí. Právě na hřbitově totiž dochází k prolínání lokality (místa) a sentimentu (pocitu). Hřbitovy pak Douglas James Davies (2007) považuje za místa naděje a na základě rozlišení věčné, vnitřní a přírodní naděje, ustanovuje tři ideální typy hřbitovů coby vzpomínkových míst:

- tradiční hřbitov,
- soukromé umístění zpopelněných ostatků,
- a uložení v přírodě.

Tyto tři druhy hřbitovů v podstatě odráží současné trendy v pohřbívání. První typ hřbitova zahrnuje v podstatě všechny „**klasické**“ hřbitovy s hroby, které dříve výrazně odrážely sociální postavení zemřelého. Norbert Elias (1998, s. 28) ale emociální význam hrobů zpochybňuje: „*Ve vědomí může zůstat vzpomínka na zemřelého čerstvá a živá; význam mrtvol a hrobů jakožto ohniska těchto pocitů je však dnes nepatrný. Michelangelova Pieta, truchlící matka s mrtvým synem v náručí, zůstala srozumitelná coby umělecké dílo, jako skutečná událost je však sotva představitelná.*“ „*Hroby vycházejí z módy,*“ konstatuje Michael Kerrigan (2008, s. 180). Dnes je jednoznačně preferována kremace. Zpopelněné lidské ostatky mohou být posléze umístěny do kolumbária, nebo mohou být uloženy do hrobu i na „tradičním“ hřbitově. Jinou možností nakládání s popelem je rozptýl (např. na rozptylové loučce hřbitova), případně vsyp. Kolumbária stejně jako hroby představují architektonické události s historií. Tyto „zahrady vzpomínek“ byly, resp. jsou součástí krematorií nebo hřbitovů a obvykle „*byly krásně rozvrženy a pečlivě udržovány. Většina lidí byla s tímto výběrem docela spokojena,*“ (Kerrigan, tamtéž). Dnes si pozůstalí stále častěji odnášejí urnu s popelem k mnohem **osobnějším** uložení, než jaká předsta-

vují kolumbária či hřbitovy. Mohou si urnu uložit na zahradě či na nějakém oblíbeném místě zemřelého, ponechat si ji doma nebo mohou popel rozptýlit. Rozptýl popela na trávník nebo jinde byl nejprve v první polovině 20. století zakázán, aby se v druhé polovině 20. století stal „nejpokrokovějším“ uložením ostatků zemřelých (Nešporová, 2013, s. 231), přičemž není nezbytné, aby místem tohoto rozptýlu byl nutně nějaký hřbitov.

Třetí typ pak představuje tzv. **zelený pohřeb**, resp. eko-pohřeb, který se v našich podmínkách zatím příliš nevyskytuje. Trend ekologických pohřbů je relativně novým fenoménem, který vznikl v Anglii v 90. letech. Pro ekologické pohřby je typické, že se na hrob místo náhrobního kamene vysazují stromy jako živé památníky. Postupným vysazováním stromů tak vznikají památeční lesy. Při jejich sázení se používají místní druhy a v péči o hřbitovní zeleň se uplatňují přírodě blízké postupy, podporující druhovou rozmanitost. V zahraničí jsou zakládány také hřbitovy luční, kde se sázejí pouze luční květiny, které se ručně kosí. Na některých přírodních hřbitovech se pohřbívají celá těla, aby se předešlo negativní ekologické zátěži spojené s kremací, na jiných se ukládá i popel. To je případ německých *Friedwaldů*, kde se zpopelněné lidské ostatky ukládají ke vzrostlým stromům. Aby se zachoval přírodní vzhled místa, bývá na přírodních hřbitovech omezeno donášení květin či zapalování svíček. Místo náhrobků jsou zde obvykle jen drobné cedulky se jmény umístěné na stromech, na kamenech v trávě, lavičkách či třeba ptačích budkách (Dobešová, 2012).

Přírodní pohřebnictví nabývá v zahraničí rychle na oblibě. Reprezentuje tak určitý měnící se postoj společnosti ke smrti a nabízí přívětivější pohled na smrt, protože nahlíží smrt v kontextu přírodních proměn. Ekologický výkladový rámec smrti (Davies, 2007) ji dovoluje vnímat jako přirozenou součást života přírodního i lidského. Smrt hraje v přírodě nezastupitelnou roli – vytváří místo novému životu. Rostliny odumírají a uvolňují místo dalším, připravují půdu pro další a poskytují živiny pro jejich

růst. Ekologické pohřebnictví ctí tento životodárný princip smrti – dovoluje, aby se lidské tělo vrátilo do země a s každým pohřbem vzniklo místo pro přírodu – pro život stromu či lučních květin. Tyto rostliny pak získávají zvláštní ochranu – díky úctě k zemřelým nebudou památeční louky a lesy ohroženy poškozením nebo dokonce likvidací. Přírodní pohřebnictví tak nejen respektuje požadavky na osobní rozloučení pozůstalých se zemřelým, ale stává se také neobvyklým nástrojem ochrany přírody (Dobešová in Špatenková, 2014).

Rozvoj přírodního pohřbívání je u nás výrazně omezen stávající legislativou, přesto se tento trend začíná prosazovat a již brzy je možné očekávat takové první *Lesy vzpomínek*. V přírodním pohřebnictví se navzájem snoubí a podporuje úcta k přírodě a úcta k zemřelým. Určitou touhu po spojení s přírodou prezentují v našich podmínkách i tzv. lesní hřbitovy nebo přírodní urnové háje, které však nenaplnují v pravém slova smyslu požadavky ekologického hřbitova. Jedná se de facto o tradiční hřbitovy a kolumbária umístěná v lese (např. Lesní hřbitov ve Zlíně).



53 Melrose Abbey, Skotsko, foto Jitka Kubičková

ROZPTYLOVÁ LOUČKA

Ty, který lady kráčíš, pomni,
že jednou ty budeš proměněn
v popel.

Proto cti a chraň památku
mrtvých, jejichž popel přijala
na tomto místě loučka země.

HŘBITOV
JAKO
POSTSEKULÁRNÍ
PROSTOR



Papírové varianty modelů náhrobku, Hana a Pavel Binarovi

HŘBITOV JAKO POSTSEKULÁRNÍ PROSTOR

Sekularizace

Pojem **náboženství** není ani božského, ani náboženského původu. Žádné náboženství by si pro sebe dobrovolně takové označení nezvolilo. Termín náboženství je pozdější, dobový umělý konstrukt – částečně se užíval v helénismu, opět ožil za časů evropské reformace a protireformace a následných zápasů, v nichž si jednotlivé křesťanské směry dělily svět, ale dnešního významu došel pod vlivem osvícenství v sekularizující se Evropě (euroatlantické civilizaci) 18. a 19. století. Takto vešel do běžného jazyka a společenského provozu a později se ustavil i jako odborný termín v rodících se sociálních vědách (etnologie, kulturní antropologie, sociologie, religionistika atd.). Dodnes si nesamozřejmost a problematičnost tohoto pojmu uvědomujeme, když narážíme na nepochopení, jaké termín náboženství či víra (religion, religiosity, confession, faith, belief...) vzbuzuje například v orientálním světě nebo v islámských zemích.

Náboženství, jak je my dnes chápeme, se pod tlakem evropského osvícenství, počínající vědy a převládajícího měšťanského (buržoazního) způsobu života začalo vytrácet z veřejného života a přecházelo spíše do privátní sféry domova, rodiny a nakonec do niterné intimity osobního duševního života jedince. Tomuto procesu říkáme **sekularizace**, čímž myslíme, že svět se stal světem v ryze pozemském slova smyslu. Ztratil metafyzický rozměr, byl odbožněn a odbožštěn. Nejdříve přišel o magické kouzlo, byli z něj vytěsněni duchové, skřítci, divoženky (o to se vlastně už dříve postaralo křesťanství), čímž se z něj stala prostě jen příroda, vesmír, svět. A později se z tohoto teď už odkouzleného, jen imanentního, materiálního prostoru začaly vytrácet kříže, kapličky, boží muka, procesí – a chrámy, věže, zvony byly převyšeny a nahrazeny jinými dominantami krajiny, odkazujícími ke zcela jinak ukotvené transcendenci. Církev postupně ztratila své společenské mocenské pozice. Náboženská víra přestala fungovat jako světový názor a politická ideologie. Z víry, náboženství se stal spíše soukromý názor, privátní životní strategie

a osobní zájmová libůstka, v lepším případě funkční duševní psychohygienu, v horším jen relikv folklorních zvyků, romanticky vyvažujících prudkou společenskou změnu moderní doby, na něž se duše tak těžko a pomalu adaptuje.

Různé aspekty pojmu sekularizace v sociologické perspektivě stručně a dobře vysvětluje Miloš Havelka (2009), obšírněji pak např. Roman Vido (2011), klasickou prací je Marcel Gauchet (2004), v komplexní perspektivě pak Charles Taylor (2013). Z širší kulturní perspektivy jeví např. Daniela Tinková (2003).

Náboženství zkrátka už dvě stě let ztrácí – a posledních padesát let už fakticky nemá žádnou – veřejnou pozici. Víra už není politikum – věc veřejná. Nejen že se navenek téměř neprojevuje, ale věřící sami se naučili ji cudně ukrývat v nitru či nanejvýš v intimitě rodiny. Současná psychologie náboženství hovoří o moderním náboženském ostychu, o náboženství sublimovaném, latentním, fluidním, vakantním či dokonce nevědomém.

Není proto divu, že zakoušíme šoky, když tvrdě narážíme na zkušenost, že například pro dnešní muslimy pocházející ze zemí s dominancí islámu, je náboženství pořád ještě veřejnou záležitostí, víra se neskrývá v nitru, ale naopak se předvádí a provozuje na veřejnosti, a to nikoli individuálně, nýbrž kolektivně. Nechápeme, že někdo chce utvářet a napravovat svět podle své víry. Ano, ten náš domněle neutrální, pouze přízemní pozemský prostor, onu zdánlivě hodnot prostou sféru politiky či hospodářství. Neumíme si představit, že někomu je ještě něco svaté, dokonce tak, že je ochoten kvůli tomu zabít – i zemřít.

Postsekulární situace

I tento šok – ale nejen on, i jiné vlivy – vedl k tomu, že jsme začali přehodnocovat naše západní pojetí sekularizace a dokonce dospěli k nutnosti přepsat celé paradigma, na němž toto pojetí stojí. Zrodilo se **postsekulární paradigma**. Zjednodušeně řečeno to může znamenat, že v naší západní společnosti, pozotvírané do všech stran globalizací a postmodernou, se

postupně nakupil nezanedbatelný počet lidí vykazujících znaky zcela neskrývané religiozity, neregulované sekularizací. Výraz postsekulární doba či situace tedy může označovat postmoderní směsicí moderní sekularizace a premoderní tradiční religiozity. Ale může jít také o jisté prozíání, které v hloubi naší západní odnáboženštěné duše spatřuje nezanedbatelné zbytky tradiční religiozity, avšak postmoderně transformované a sofistikovaně maskované (viz např. Calhoun, Juergensmeyer, VanAntwerpen, 2011). Znamenalo by to tedy, že ani my Češi, hrdě se hlásící k rekordu nejateističtější země světa, zřejmě nejsme tak odnáboženštěni, jak si myslíme a jak bychom chtěli. Budeme asi muset reinterpretovat různé jevy a projevy našeho soukromého i veřejného života z perspektivy nových postsekulárních studií, abychom se ujistili, zda a nakolik jsme se skutečně s dědictvím po našich předcích vyrovnali.

Hřbitov jako veřejný prostor?

Říct za této situace, že hřbitov je veřejný prostor, je tvrzení odvážné, zasluhující hlubší prozkoumání. Češi drží některá prvenství i v této oblasti. Máme nejvyšší podíl pohřbů formou kremace – 80 %, ve větších městech a v místech s dostupným krematoriem se podíl blíží k 90 % (nepočítáme-li Japonsko, které je v této věci výjimkou – 99 % kremací; v posledních letech nás předběhl i Hongkong – 90 %) (Britská kremáčnická společnost, 2013). Máme ale i smutné prvenství v počtu pohřbů bez obřadu. Problém s rostoucím počtem nevyzvednutých uren musela naše krematoria řešit dohodou, že odpovědnost za osud uren přechází na pohřební služby. Rostoucí počet obyvatel si evidentně neví se svými nebožtíky rady. Anonymizaci smrti (pohřeb bez obřadu i bez hrobu) si přejí už i sami umírající – počítají totiž s obecnou nechutí k návštěvám hřbitovů. Pohřby bez obřadu tvoří dnes 35–40 % všech pohřbů, ve větších městech už dokonce více než 50 % (Nešporová, 2008, 2013). Výmluva, že pohřby jsou drahé, neobstojí, protože pohřby jsou u nás ve srovnání se

světem výrazně levnější, a navíc ani v našich sousedních zemích, včetně ateistického bývalého východního Německa, se tento trend neobjevuje. Je zjevné, že v posledních dvou desetiletích se rapidně urychlil proces, který už dlouho směřuje k vytěšňování smrti z veřejného i soukromého života (Šiklová, 2013). Čechy, sekulární předvoj, v tomto trendu následuje i Velká Británie (zejména Skotsko) a Skandinávie. Katolické země západní Evropy však také nezůstávají pozadu.

Pohřby a hřbitovy zůstávaly dlouho poslední baštou, odolávající brutálnímu tlaku ateistické propagandy a úřední šikany všeho náboženského ze strany bývalého komunistického režimu. Už v 80. letech ale začal být patrný úpadek hřbitovů jako místa udržujícího rodinné i kulturní tradice. Nápadné, až hystericky pompézní oslavy Dušiček, Památky zesnulých, byly alibistickým pokusem vyvléct se z průběžné údržby hrobů a věrnosti rodinné kontinuitě. Nástup individualizace a postmoderní skepse byl nezadržitelný.

Říká se, že člověk je tím, co z něj učiní náraz na smrt. Tento filozofický bonmot můžeme doplnit vědeckým zjištěním, že jednou z antropologických konstant, odlišujících nás od zvířat, je, že pohřbíváme své mrtvé. Jak trpce musí znít naše konstatování, že Češi nepohřbívají své mrtvé a vyhýbají se konfrontaci se smrtí. Hřbitov v naší zemi tedy rozhodně už není tím místem, jakým býval po staletí, a dokonce ani tím, čím byl ještě před rokem 1989. Hřbitov vlastně nikdy nebyl veřejným prostorem, jakým je třeba náves nebo náměstí. Dokonce nebyl jednoduše ani sakrálním prostorem, jakým je třeba kostel. Hřbitov byl místem mnohých ambivalencí: prostorem sice částečně veřejným, ale současně odsunutým na okraj a zapovězeným; byl místem posvátným, posvěcenou půdou, ale současně místem, na němž se člověk zne-
svěcoval a musel se následně rituálně očišťovat; patřil k lidským obydlím, ale současně taky do říše mrtvých, tedy zászvěti. Hřbitov nápadně (vizuálně, smyslově) reprezentoval rodovou kontinuitu, dědictví otců, věrnost tradicím (kult předků), ale současně také

zřetelně vyznačoval demarkační čáru mezi životem a smrtí, tedy diskontinuitu, nepřekročitelnou ani tehdy, když věříme v tragickou jednorázovost pozemské pouti, ani tehdy, když věříme v nějakou formu posmrtné existence.

Myšlenku, že středověký hřbitov byl rušným místem společenské komunikace obce či města, nám vsugeroval Philippe Ariès, když ji opřel o vágní postřeh jiného medievisty (Ariès I., 2000a, s. 86). Od té doby tuto tezi respektovaného autora mnozí zdvořile citují, třeba i Norbert Ohler, jiný odborník na smrt ve středověku (Ohler, 2001). Jenomže představa rušného tržiště na hřbitově u kostela je v rozporu se vším, co víme o pohřbívání a vztahu k nebožtíkům jak ve středověku, tak před ním, jak v Evropě, tak i jinde ve světě. Hřbitov rozkládající se kolem kostela uprostřed obce se logicky mohl a někdy i musel stát tržištěm, nebylo-li zbylí pro nedostatek jiného vhodného místa. Podobně se první křesťané, skrývající se za časů pronásledování v římských katakombách, museli smířit s tím, že svá shromáždění a obřady odbývají vlastně v pohřebišti (z čehož do jisté míry jako z nouze vznikla římská, katolická tradice uctívání ostatků svatých). Jinak se ale středověký člověk nekropolím vyhýbal a navštěvoval je jen se směsicí úcty a strachu – a to i přesto, že měl se smrtí mnohem častější a intenzivnější zkušenost, než máme my dnes. Existuje samozřejmě rozdíl v křesťanských tradicích. Křesťanství principiálně nerozvíjí žádný specifický kult předků, ale ani kult smrti. Nicméně křesťané už v první generaci byli jak v palestinském, tak i v řeckém či římském prostředí nápadní a pověstní tím, že neprožívali smrt tragicky, nevyžívali se v dramaticky okázalých pohřebních obřadech a nebáli se mrtvých ani hrobů – jak bylo obvyklé v jejich okolí. Víra ve vzkříšení a specifická křesťanská eschatologie (nauka o posledních věcech) teprve později našla výraz v západní katolické představě nesmrtelné duše a tělesného zmrtevýchvstání a v praxi přímluvných modliteb za zemřelé (a jejich duše v očistci), jež jsou účinnější, jsou-li pronášeny u hrobu. Proti této praxi se teologicky postavila refor-

mace, a proto protestantské církve nekonají přímluvné modlitby za mrtvé ani nezdůrazňují roli hrobu jako místa, na němž by se mělo odehrávat cokoli jiného než pouhé vzpomínání. Proto se ustálily odlišné koncepce pohřbívání a úpravy hrobů v katolických a evangelických zemích (územích). Kalvínské nebo luterské hřbitovy v Holandsku či Skandinávii dnes běžně neobklopuje plot, hroby nejsou ani symbolicky ohrazené a na hřbitově se vesele prohánějí cyklisté, občané zde spokojeně venčí pejsky a tu a tam se někdo zastaví u pomníčku či cedulky v soukromém zamyšlení. Katolické hřbitovy (ale i hřbitovy veřejné, obecní, avšak v zemích s katolickou tradicí) naproti tomu bývají zřetelně ohrazené, s vyznačenými hrobovými místy, nápadnými pomníky, estetickou úpravou, svědčící o pravidelných návštěvách a trvalé péči, ale také s jistými (rituálně danými, reliktně náboženskými) limity, jako je zákaz vstupu se psy, užívání bicyklů, hluku, kouření apod.

Hřbitov tedy nebyl, není a ani nebude běžnou součástí veřejného prostoru, tím spíše ne v sekulárním a ateistickém Česku. Nicméně patří do širšího prostoru města či obce jako místo velice specifické, které si i nadále musí podržet své ozvláštnění. Samozřejmě je záhodno, aby se naše hřbitovy nestaly místy mrtvými. Nešlechtí nás, že se ve srovnání s našimi kulturními sousedy jevíme jako barbaři. Proto je potřeba podpořit tuto publikaci, svědčící o plodném zájmu badatelů v oblasti společenských věd, veřejných činitelů, architektů, stavařů a urbanistů, neboť může přispět ke kultivaci našeho vztahu ke hřbitovům jako místům paměti.

Obrat, nebo cesta jinam?

Nedávno vydané publikace socioložek Olgy Nešporové, Jiřiny Šiklové, psychologky Naděždy Špatenkové či teologa a ministerského úředníka Tomáše Kotrlého signalizují, že svou svéráznou, a zřejmě i neblahou, situaci začínáme reflektovat. Jsou ale i jiné důkazy, že to s námi není zase tak špatné. Po roce 1989 se u nás zcela nově ustavil živnostenský obor pohřebnictví. Po prvních

letech opojení z kapitalistického podnikání a dravého soupeření nastoupilo střizlivé hledání kvality. Počet pohřebních služeb se ustálil, trh se stabilizoval, byly formulovány standardy kvality i etické kodexy (www.pohrebnictvi.cz). Není úplně samozřejmé, že po 40 letech úpadku, do něhož komunistický režim pohřebnictví systematicky tlačil, se obor poměrně rychle rehabilitoval do stavu, jaký panuje ve vyspělých zemích. Sdružení pohřebnictví do jisté míry převzalo štafetu po Spolku přátel žehu (dnes se jmenuje Společnost přátel žehu), který i za oněch nepřejících časů usiloval o zachování civilizačních a lidských standardů pohřbívání. **Funerální kulturu** (do níž tradičně zahrnujeme funerální plastiku, sepulkrální lyriku a konsolační rétoriku) se u nás v posledních dvaceti letech se střídavými úspěchy pokoušely rozvíjet kvalitní časopisy (například *Eternity*, 2005–2006), z nichž zůstal jen *Funeral Quartal*, dnes pouze v elektronické podobě (funeralq.cz), či veletrhy *Venia*, konané v Ostravě a v Brně (naposledy ale v roce 2011). V poslední době v kyberprostoru přibývá webových a facebookových stránek i soukromých blogů, které se zabývají umíráním, smrtí, paliativní medicínou, hospicovým hnutím – a při té příležitosti i souvisejícími tématy pohřebnictví (např. cestadomu.cz; mojesmrt.cz). Jsou to známky pokorného návratu k tradicím, cesty zpět do Evropy? Anebo se spíše „zbytek světa“ vydá směrem, který jsme my, Češi, už prošli? Cesta však může vést i docela jinudy. V roce 2014 byl do úspěšného závěru doveden projekt **ekologického pohřbívání** Ke kořenům (www.ke-korenum.cz). Komplexní záběr tohoto občanského sdružení ukazuje, kudy by se mohl ubírat vývoj. Nejde totiž jen o přírodní pohřebiště či recyklovanou a rozložitelnou urnu, ale o zcela nový, originální přístup k závěru života. Další nová cesta, která se v posledních letech otevírá, jsou **pohřby zvířat**, domácích mazlíčků. Demografický vývoj, který děti nahrazuje kočkami a pejsky, je typický pro celý vyspělý svět. Češi jsou ale i v této oblasti na evropské špičce. Nechme stranou otázku, co to znamená, co si tím lidé suplují. Nemůžeme si ale

nevšimnout, že láska k domácím zvířátkům dosáhla stádia, kdy se veřejnost domáhá i hominizace smrti svých čtyřnohých mazlíčků. V současné době jsou v naší zemi dvě krematoria zvířat – v Brně a v Praze. Celá řada soukromých i občanských sdružení po celé republice nabízí zvířecí pohřby s využitím těchto dvou krematorií. Vzniká ale i – a zdá se, že docela zoufalá – potřeba zvířecích hřbitovů, kam by se dala buď pohřbívat těla, nebo urny s popelem. I do mainstreamových médií často pronikají zprávy o dramatických lokálních sporech iniciativ usilujících o zřízení zvířecího krematoria či hřbitova s jinými skupinami místních obyvatel. Zdá se ale, že touha milovníků zvířat nakonec zvítězí a prolomí se tak další morální bariéra, o které jsme si mysleli, že chrání výlučnost našeho lidství.

Ještě jiná cesta pak vede přímo do kyberprostoru. Vynutila si ji zřejmě neexistence zvířecích hřbitovů, ale – jak ostatně ve světě už vidíme – **virtuální hřbitovy** se budou zakládat i lidem.

A je na tom snad něco divného? Když už stejně v kyberprostoru trávíme většinu života?

Zdá se, že se nám tu rodí jiná funerální kultura. Bude se zřejmě odehrávat na netradičních místech, opět ale na pomezí privátního a veřejného prostoru. Může mít nevšední, zcela nové podoby – ale i ty budou mít strukturu rituálu. Etolog Konrad Lorenz říkával, že rituály užívají už i zvířata – k přesměrování („kanalizaci“) emocí a agrese (Lorenz, 1992, s. 64). Jen člověk ale pohřbívá své mrtvé a truchlí nad zemřelými. A potřebuje k tomu mnohem účinnější psychické i sociální obranné mechanismy, které mu pomohou ustát a přejít tragiku uvědomované smrtelnosti. Tyto mechanismy jsou tajemné, tajné. Smrt nemůže být zcela veřejná. Potřebuje mimikry, sociální masky. Vytěšňování, tabuizace, všechna ta sofistikovaná kosmetika smrti je součástí složitých, v hlubokém nevědomí individuálním i kolektivním zakotvených rituálů, jimiž si pomáháme, abychom tu nelehkou životní situaci unesli. Nemá smysl chtít všechna tato tajemství odhalit, racionalizovat, verbalizovat, vnést do nich osvícenské světlo rozumu.

Zakládání, budování a udržování hřbitovů je tradicí osvědčeným modelem vyrovnávání se se smrtí, v němž je zajisté mnoho iracionálního, neaktuálního a pro dnešního zjemnělého člověka možná až příliš přímočaře drsného. Člověk zbavený tradičních náboženských opor je ve skutečnosti křehčí, citlivější, zranitelnější, možná zbabělejší. Vyhýbá se onomu polidšťujícímu nárazu na smrt jako zubařské vrtačce – i když ví, že mu může jedinečně pomoci. Musíme s ním mít soucit. Architektura, stavění, je ostatně také takovým pokusem opatrně, pokud možno bezbolestně smířit člověka se světem. Hřbitovy jsou dobré, užitečné. Jen je potřeba dávkovat je dnešním lidem prozíravě, aby nám neunikli už docela – do virtuální reality.



Salzburk, foto Martina Peřinková



Centrální hřbitov, Vídeň, foto Magdalena Edlová

PROJEKTOVÁNÍ HŘBITOVA

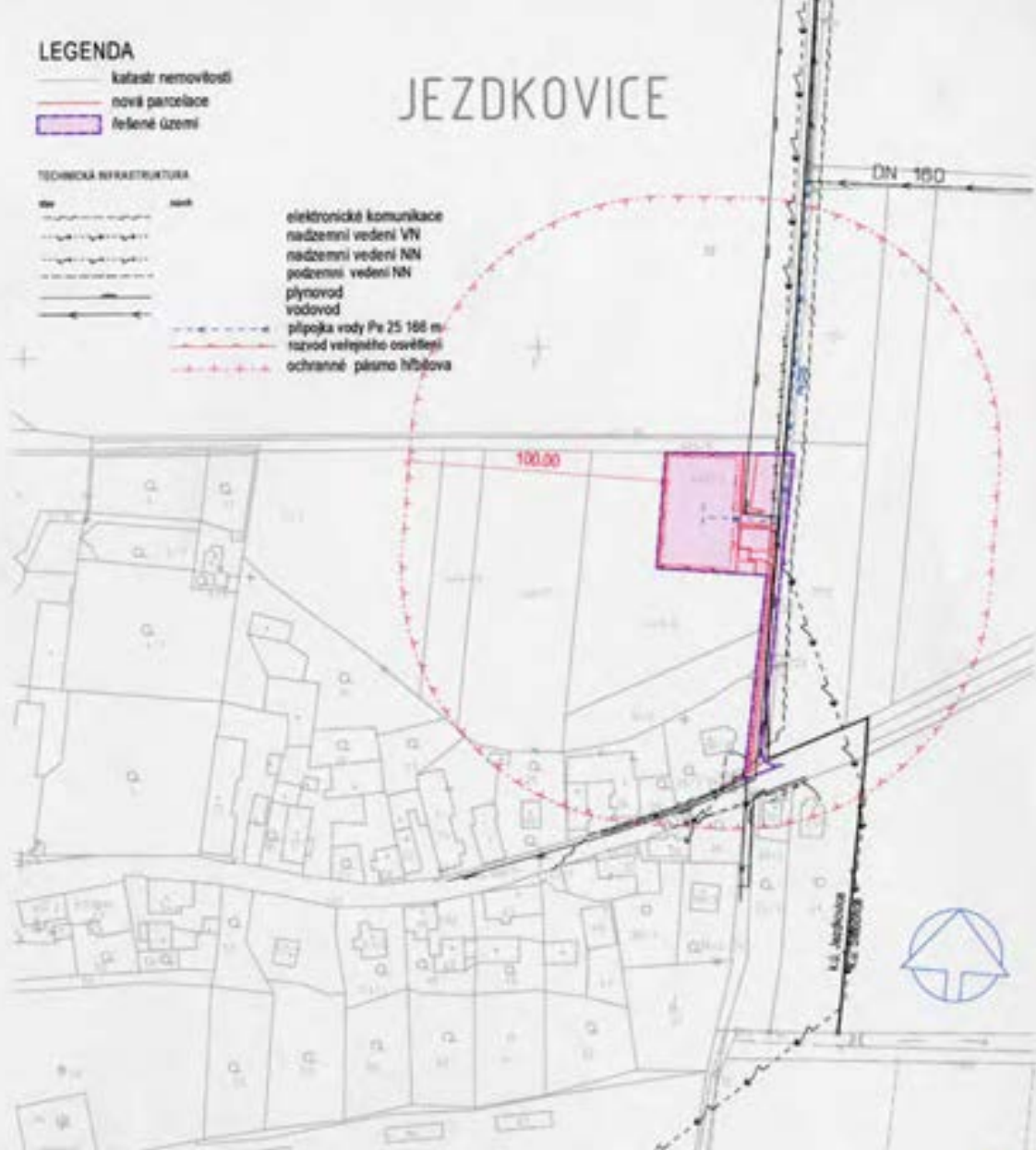
LEGENDA

- katastr nemovitosti
- nová parcelace
- řešené území

TECHNICKÁ INFRASTRUKTURA

- elektronické komunikace
- nadzemní vedení VN
- nadzemní vedení NN
- podzemní vedení NN
- plynovod
- vodovod
- přípojka vody Pz 25 166 m
- rozvod veřejného osvětlení
- ochranné pásmo hřbitova

JEZDKOVICE



Územní studie obecního hřbitova v Jezdkovicích, situace širších vztahů, Jan Kovář 2013

PROJEKTOVÁNÍ HŘBITOVA

Jakákoliv architektura, způsob jakým člení prostor, se vždy řídí účelem a cílem, ke kterému má sloužit. Cílem hřbitova je mimo jiné působit na pozorovatele a návštěvníky esteticky a emocionálně, proto by měl tento prostor vždy navozovat prožitky úcty a piety k zemřelým. Rozhodně by to ale nemělo být místo, které působí tísnivě. Už Josef Vaněk (1940, s. 4) apeloval na to, že hřbitov a jeho úprava má „působiti přitažlivě na návštěvníky, tj. aby se tam necítili jako na tragickém, pochmurném pohřebišti, nýbrž jako by byli v příjemné, pěkné zahradě.“ Na hřbitově by tak podle něj neměl být jen kámen, který potom ve větším množství působí tísnivě, ale také dostatek zeleně a květinové výzdoby, aby zde návštěvníci našli uklidnění a osvěžení. Hřbitov by podle jeho mínění měl spíše navozovat pocit „zahrady zesnulých“.

Novodobé hřbitovy musí vyhovovat všem současným požadavkům. To všechno klade na architekturu a projektování hřbitovů specifické požadavky, které mohou být mnohdy i ambivalentní. Hřbitov na jedné straně představuje veřejný prostor a má symbolizovat věčnost, duchovno a spiritualitu. Propojenost se spiritualitou podtrhuje umístění starých hřbitovů vedle kostelů, synagog nebo jiných staveb náboženského určení. Dominantou křesťanského hřbitova býval vždy velký kříž a také náhrobky nesly křesťanskou symboliku. Se sekularizací společnosti se tato symbolika z hřbitovů vytrácí, protože se předpokládá, že tyto prostory využívají i lidé, kteří se nehlásí k žádné církvi nebo náboženské společnosti. Také rozptylové a vyspové loučky bývají upraveny velmi neutrálně, jsou posekány, nenesou žádné náboženské, ani jiné symboly (srov. Nešporová, 2013, s. 238) a řád pohřebišť zpravidla neumožňuje, aby na ně návštěvníci pokládali květiny, věnce nebo jakékoliv osobní věci. Svíčky případně mohou umístit pouze na místech k tomu určených. Celková koncepce hřbitovů, ostrá pravoúhlost, strohost a „betonovost“ kolumbárií a hrobů vytváří dojem chladu, nevstřícnosti a nevlídnosti. Hřbitovy by ale na druhé straně měly být prosto-

rem pro ztišení a vzpomínky, měly by vyvolávat pocit bezpečí a soukromí a tomu by mělo odpovídat i členění hřbitova, včetně určité možnosti uzavření jednotlivých pohřebních oddělení, výběru zeleně a začlenění ostatních architektonických prvků (např. smuteční síně, technických prostor apod.) do celkového rázu daného prostoru.

Při projektování či při jakémkoliv rozšiřování a úpravě hřbitovů je potřeba vždy postupovat plánovitě a programově, aby i s odstupem let byl tento prostor nejen funkční, ale i útulný a splňující veškeré estetické nároky.

Hřbitovy nemohou být zakládány nahodile. Jejich umístění a výběr místa je regulováno územním plánem a musí být respektovány nejen nároky hygienické, ale také provozně ekonomické a dopravní, včetně nároků na estetiku a pietu místa.

Při plánování hřbitova, resp. pohřebiště je třeba se řídit platnými právními normami zákona č. 183/2006 Sb., o územním plánování a stavebním řádu (stavební zákon) a zákona č. 256/2001Sb, o pohřebnictví a o změně některých zákonů. Požadavky na zakládání pohřebiště lze stanovit určitými pravidly vyplývajícími ze zásad územního plánování obcí. Umístění stavby musí být v souladu s vydaným územním plánem formou opatření obecné povahy a územním rozhodnutím, které je ukončením územně plánovacího procesu. Pro pohřebiště musí být zvoleno místo vyhovující hygienickým a pietním požadavkům, stranou prašného, hlučného a zapáchajícího provozu, pokud možno na závětrné straně obce a na území esteticky působivém. Výhodné je napojení na přírodní území obce, zvláště na lesní prostory, přestože platný zákon o pohřebnictví nebrání ani tomu, aby byly hřbitovy zakládány uvnitř zástavby.

Hřbitov by měl být účelně napojen na síť hromadné místní dopravy, ale zároveň v dostatečné vzdálenosti od rušivých komunikačních uzlů a spojů. Pro návštěvy pozůstalých je třeba zajistit dostatečné parkovací plochy s přístupem pro seniory a handicapované (Projektování místních komunikací ČSN 73 61 10).

Ochranné pásmo okolo veřejných pohřebiště se zřizuje v šíři nejméně 100 m od obytné zástavby (§ 17, odst. 2 zákona 256/2001Sb., o zřízení ochranného pásma). Pro zřízení pohřebiště je třeba povolení hygienika na základě provedení hydrogeologického průzkumu (§ 17 odst. 1 o povinnosti předložit hydrogeologický posudek) zahrnující:

- posouzení vhodnosti pozemku pohřebiště s pohřbíváním do hrobů k tomuto způsobu pohřbívání (§ 17);
- předložení návrhu tlečí doby, která je na základě výsledků hydrogeologického průzkumu určena (§ 18);
- posouzení, zda provozem veřejného pohřebiště nedojde k ohrožení vodního hospodářství (§ 23).

Vyžaduje se lehká vzdušná a propustná zemina, s hladinou podzemní vody nejméně 2500 mm pod povrchem (tj. min. 500 mm pod dnem hrobu) a přiměřená vzdálenost zdrojů pitné vody od pohřebiště (určí hygienik). K dalším požadavkům patří dobrá volba terénu, nejlépe mírně vyvýšeného s dobrou možností odtoku povrchových a podzemních vod mimo inundační území. V návrhu pohřebiště musí být dle místních podmínek umožněny všechny způsoby pohřbívání, včetně tzv. progresivních způsobů pohřbívání (vsypové a rozptylové loučky). Přestože není tento požadavek vznesen, mělo by být s těmito způsoby pohřbívání počítáno u rezervních ploch pro jejich budoucí využití. Vzhledem k tomu, že obraz hřbitova ovlivňují hmoty náhrobků a poměry mezi volnými plochami hrobových míst a plochami obsazenými hroby, je nutné v projektu určit jejich limitující faktory prostorové regulace týkající se rozměru a materiálu. Návrh musí splňovat požadavky správce hřbitova umožňující jeho jednotnou evidenci a plynulou údržbu, včetně vhodných pomocných prostorů, které nebudou rušit klid a pietu pohřebiště. Oplocení pohřebiště musí být funkční a estetické, zajišťující především možnost uzavření celého prostoru hřbitova. Vegetační úpravy hřbitova by měly být navrženy tak, aby byly v kontextu daného místa v návaznosti na půdní a klimatické podmínky.

Zřizování nových a rekonstrukci starých hřbitovů by měla být věnována značná pozornost, protože vzhled a uspořádání hřbitovů podává nejen obraz o vztahu současné společnosti k zemřelým, ale je vždy odrazem kultury daného národa.

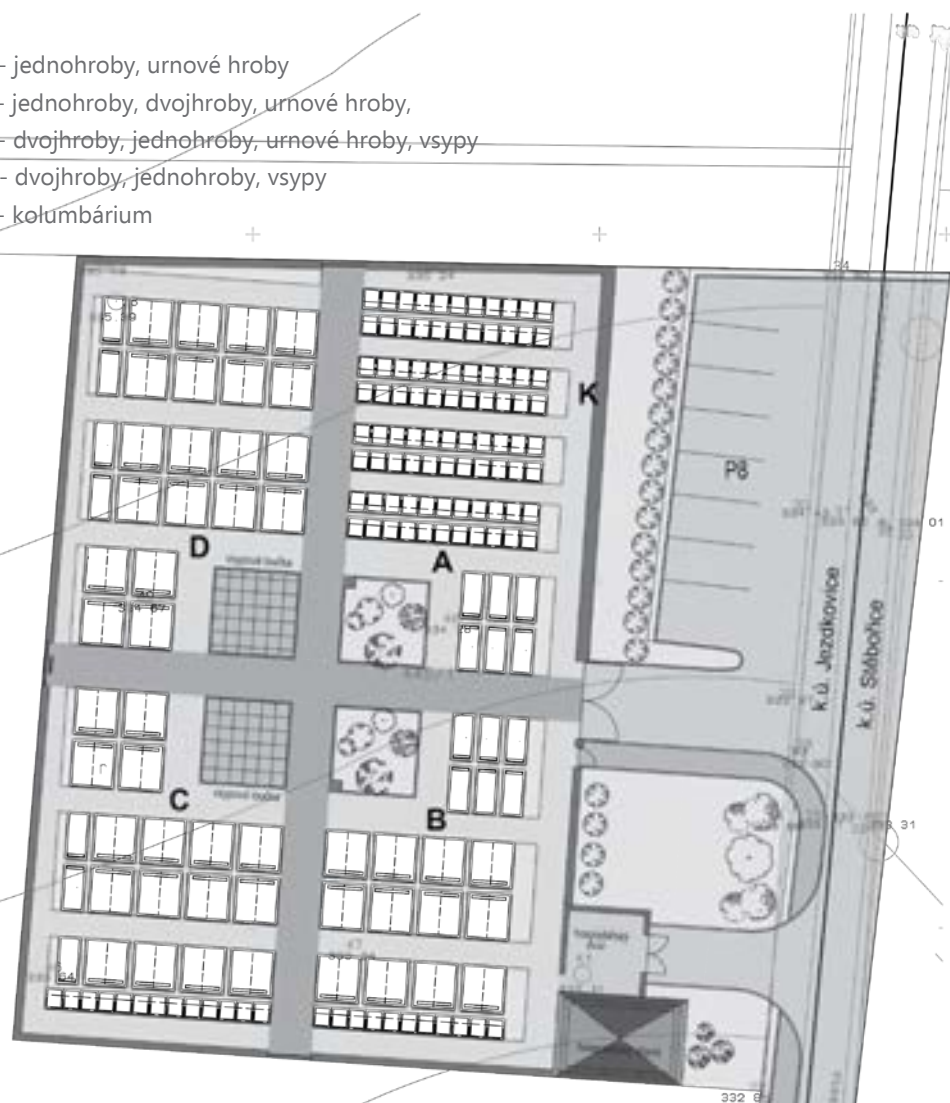
A - jednohroby, urnové hroby

B - jednohroby, dvojhroby, urnové hroby,

445/10 C - dvojhroby, jednohroby, urnové hroby, vsypy

D - dvojhroby, jednohroby, vsypy

445/9 K - kolumbárium



Územní studie obecního hřbitova v Jezdkovicích, architektonická situace, Jan Kovář, 2013



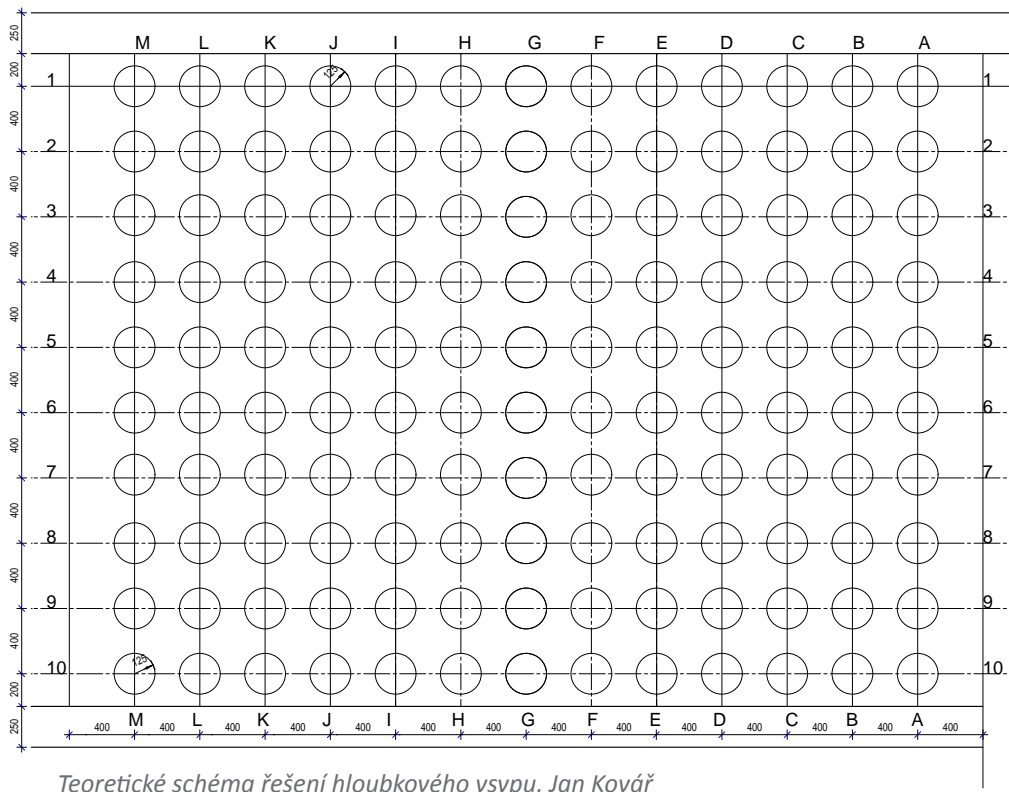
73 Rozšíření hřbitova ve Fryčovicích od Kamila Zezuly, foto Kamil Zezula



NAVRHOVÁNÍ A REKONŠTRUKČE HRBITOVŮ

NAVRHOVÁNÍ A REKONSTRUKCE HŘBITOVŮ

V procesu zpracovávání návrhu územního plánu na základě schváleného zadání se obvykle vychází z průměrného typologického údaje tří až pěti metrů čtverečních na jednoho obyvatele, včetně cest, zeleně a ostatních ploch. Dle Václava Vejrocha (1977, s. 46) je pohřbívací plocha (Pp) odvislá na výhledovém počtu obyvatel sídla (O), na procentu úmrtnosti za rok ($\dot{U} = 1-1,5 \%$), na druhu a průměrné velikosti hrobu ($H = 3-3,6 \text{ m}^2$) a délce pohřbívacího cyklu ($C = 10-30 \text{ let}$). Vypočítá se podle vzorce: $Pp = O \times \dot{U} / 100 \times C \times H$. Výsledek stanoví v ha pohřbívací plochu, která je součástí celkové plochy a musí být doplněna plochami zeleně, komunikací apod. Celková plocha pohřebiště Pc včetně zeleně, cest a ostatních zařízení se vypočítá dle vzorce tak, že se pohřbívací plocha Pp vynásobí koeficientem K (2–5), tj. $Pc = Pp \times K$. Pohřbívací plán představuje v případě pohřebiště pravidelného 30–50 % pohřbívací plochy, na zeleň a cesty počítáme 50–70 % plochy, (tj. $K = 2-3$). Pohřbívací plán pohřebiště nepravidelného představuje 20–30 % pohřbívací plochy parkového nebo lesního typu, na zeleň a cesty zde počítáme 70–80 % plochy, (tj. $K = 3-5$). Hrob pro dospělé má rozměry 2700 x 1250 mm, dvojhrob 2700 x 2500 mm a hrob dětský pak 1400 x 1000 mm. Hloubka hrobu je min. 1500 mm. Přípustná hladina podzemní vody od dna hrobu je 500 mm podle druhu hrobu. Urnový hrob s pomníčkem má 1000 x 1200 mm a urnový hrob s epitafní deskou pak 1000 x 1000 mm. Velikosti rakví (dle ČSN 49 3160 z 2010 jsou stanoveny minimální rozměry standardních rakví a maximální rozměry kremačních rakví) pro uložení do země se pohybují v rozměrech 640–7500 mm (450–550 mm) na výšku, 800–900 mm na šířku a v délce 1980–2250 mm. Vzdálenost mezi jednotlivými hroby je 300 mm. Při členění pohřbívacích ploch pro klasické hroby je třeba počítat 30 % plochy a 70 % pro urnové hroby. Buňka pro uložení uren pod epitafní desku (až 5 ks) má doporučený rozměr 600 x 600 mm, výšku 400 mm a rozměr betonové buňky kolumbária 400 x 400 x 400 mm.



Velikost a materiál náhrobků by měl být určen projektantem. Rozptylové loučky a loučky individuálního vsypu jsou vyjádřením progresivních tendencí pohřbívání, a proto je nutno počítat s dostatečným a vhodným prostorem pro toto pietní místo.

V současné době je zpopelňováno cca 78 % všech zemřelých v ČR, tj. cca 84 000 zemřelých. Velikost rozptylové loučky je potřeba volit s ohledem na předpokládaný počet rozptylů.

Na rozptyl popela z jedné urny je třeba asi 5 m², přičemž je nutno zvážit, že po rozptylu je potřeba ponechat trávu k regeneraci minimálně dvě vegetační období (Hrdlička, 2006). Velikost rozptylové loučky je samozřejmě závislá i na celkové rozloze urnového háje, obvykle se navrhuje 1/10 až 1/8 celkové plochy. Při volbě místa je nejvhodnější zvolit plochu mírně stoupající do svahu oproti nástupnímu platu pro pozůstalé (shromažďovacímu prostoru) z pohledových důvodů. Toto plato nesmí být považováno za druhořadou část rozptylu. Je vyhrazeno pro pozůstalé, pro něž je nejméně stejně významné jako rozptylová loučka. Je to nejzazší místo, kam mohou vstoupit (Hrdlička, 2002). Velikost plata je úměrná počtu rozptylů, které se provádějí najednou, ovšem pro každou rodinu zvlášť. Předpokládá se obvykle se čtyřmi rozptyly s průměrem pěti účastníků z jedné rodiny. Tato plocha musí být pak nejméně pro dvacet pozůstalých. Na hranicích loučky a shromažďovacího prostoru je vhodné umístit plochý kámen, umožňující postavení rozptylové urny a přesyp popela, pokud není v blízkosti prostor, kde by bylo možno přesyp provést. Terén loučky se doporučuje kamenným obrubníkem zvýšit nad úroveň okolních komunikací alespoň o 100–150 mm, aby byl znesnadněn volný přístup na loučku z pietních důvodů. Manipulační kámen je osazen na rozptylové loučce v bezprostřední blízkosti nástupního plata. Nejlépe vyhovuje pískovcový hranol o půdorysu 700 x 700 mm a 450 mm vysoký, s plastickým nápisem na přední stěně „*Rozptylová loučka*“. Na ose tohoto hranolu v jeho zadním líci je umístěn druhý hranol o půdorysu 220 x 220 mm a o výšce 200 mm, na který

se pokládá rozptylový aparát. Pro zdůraznění významu urnového háje a zvláště prostoru rozptylové a vsypové loučky bývá navrhován řecký oheň, jako symbol žehu, včetně jeho situačního umístění. Individuální vsyp zpopelněných ostatků je analogický s plošným rozptylem. Jsou to dvě pokrokové formy definitivního uložení popela, které si zaslouží mimořádnou pozornost (Svoboda, 1974). U plošného rozptylu byly čerpány zkušenosti z Anglie, kde byl rozptyl již běžně prováděn, individuální vsyp je ale vyvinut v ČR a povolen od roku 1876. Přesné dodržování evidence jednotlivých vsypů zabezpečuje situační výkres zhotovený projektantem, který obsahuje čtvercovou síť o straně 400 x 400 mm na celou délku a šířku plochy vsypu. Kalibrace této čtvercové sítě je obvykle prováděna do kamenného obrubníku, ohraničujícího vsypovou loučku. Tento způsob umožňuje kromě přesné evidence také provedení vytyčení fixních bodů samotného vsypu pomocí dvou šňůr. Při každém prvním vsypu popela zesnulého se vyhlubuje jamka o průměru 250 mm do hloubky 550–600 mm. Při druhém vsypu se hloubí jamka o průměru 250 mm a při třetím 150 mm.

Tradiční osvětlování urnového háje (včetně vsypové a rozptylové loučky) se nedoporučuje, protože by rušilo přírodní ráz tohoto moderního pohřebiště. Založení zeleně je třeba provést dle odborně zpracovaného projektu. U komunikací je potřeba stanovit dostatečné parametry na možnosti údržby mechanizací. Šíře hlavní cesty (zajišťující propojení jednotlivých hřbitovních oddělení) musí být minimálně 3000 mm, pro odvoz odpadků (mimo hřbitov) 3500 mm a obslužné doplňující komunikace (uvnitř jednotlivých oddělení) mají být široké 1500–2000 mm. Šířka chodníků dle počtu chodců vedle sebe se pohybuje od 600–1200 mm. Odpočinková místa je nutno navrhnout tak, aby vytvořila esteticky vhodná odpočívadla. Odstranění odpadků je nutné systémově řešit v umístění odpadkových košů a boxů pro situování odpadových nádob. Voda je důležitá, u každého oddělení je třeba zřídit snadno dostupný zdroj. Pro-

jektant osvětlení stanoví počet světelných bodů, který může být mírně snížen oproti ČSN, vhodné výšky parkových svítidel jsou 2500–3000 mm od upraveného terénu. Sociální zařízení musí odpovídat všem hygienickým požadavkům. Orientační členění u větších hřbitovů je nutné řešit výtvarně jako systém orientačních tabulí a orientační členění musí navazovat na řádnou evidenci vedenou správou hřbitova. Parkovací plochy je nutné navrhnout dle platných ČSN pro osobní automobily, případně autobusy.

Rekonstrukce hřbitovů je procesem mnohem náročnějším než založení nového hřbitova. Jedná se hlavně o náročnost zpracování projektové dokumentace a s tím spojenou organizaci provádění, až po samotnou realizaci díla. Ve většině případů jde o špatný stav starších hřbitovů z hlediska zvýšení hladiny spodních vod a nedostatečné vedení jejich evidenčních knih. K tomu přistupuje problém rušení hrobů, jejich exhumace a přemísťování. S touto skutečností jsou spojeny potíže při získávání podkladů pro vlastní návrh i realizaci, jednání s pozůstalými.

K rekonstrukci hřbitovů přistupujeme zpravidla proto, že zanedbaný stav staršího hřbitova nepředstavuje, nebo dokonce narušuje kulturnost a pietu místa. Dalším důvodem bývá nedostatek hrobových míst, nebo uspokojování potřeb ukládání zpopelněných ostatků (urnové háje, kolumbária, rozptylové loučky a loučky individuálního vsypu).

K projektové přípravě nezbytně patří veškeré průzkumné práce a evidence stávajícího stavu. V případě potřeby musí být k těmto průzkumným pracím přizván zástupce památkové péče, který vyhodnotí stávající stav případných kulturních památek stavebních objektů, vegetace a historického půdorysu stávajícího hřbitova. Podmínkou těchto prací ovlivňujících následující projektové práce jsou kvalitně zpracované geodetické podklady, kde jsou zachyceny jednotlivé hroby, zeleň, komunikace i stavební objekty, které tvoří technické a společenské vybavení hřbitova. Dobrá evidence stávajících hrobů a volných ploch je společně

s kvalitním geodetickým zaměřením základní podmínkou umožňující odborné a odpovědné řešení návrhu. Organizaci realizace rekonstrukce zajišťuje provozovatel hřbitova a navrhuje postup revitalizačních prací společně s etapizací jednotlivých opatření v závislosti na jejich provozní naléhavost a logickou provázanost. Zvláštní pozornost je potřeba věnovat hrobům umělecké, kulturní či historické hodnoty. Takové hrobové zařízení nesmí být odstraněno, nebo dokonce zrušeno, pokud by nedošlo ke zrušení pohřebiště dle již výše citovaného zákona. Žádost o zrušení pohřebiště se zákazem pohřbívání musí být vyhlášena obecně závaznou vyhláškou na základě ustanovení § 16 odst. 1 a § 19 zákona č. 256/2001 Sb., o pohřebnictví a o změně některých zákonů, v platném znění, a v souladu s ustanoveními § 10 písm. c) a § 84 odst. 2 písm. i) zákona č. 128/2000 Sb., o obcích (obecní zařízení), v platném znění. Po uplynutí tlečící doby a po přemísťování ostatků na nový hřbitov lze vybudovat na místě zrušeného starého hřbitova veřejný park, který může poskytovat možnost oddechu v městských centrech (např. Tyršův sad v Brně nebo park v Trnkově ulici v brněnské Lišni a Marie Restituty v brněnských Husovicích) s připomínkou pietního místa, např. s ponechanými historickými náhrobky padlých osobností a mučedníků.

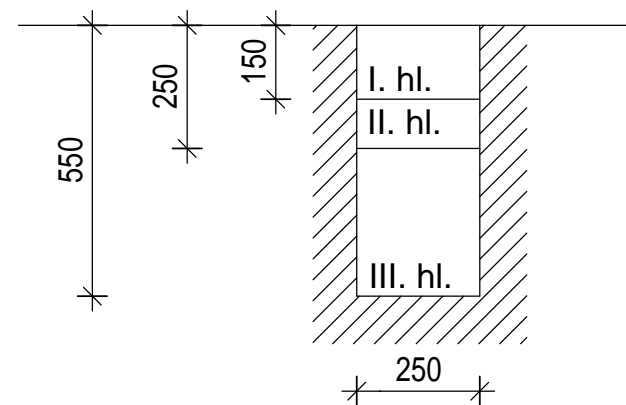


Schéma řezu hloubkového vsypu, Jan Kovář

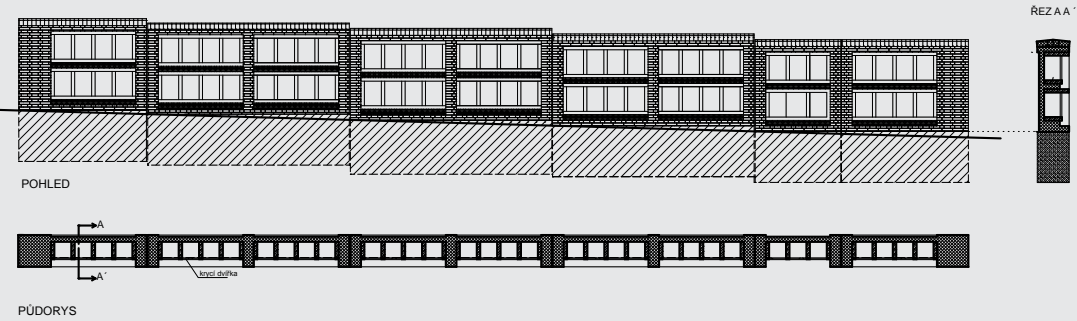


Schéma řešení kolumbária, Jan Kovář

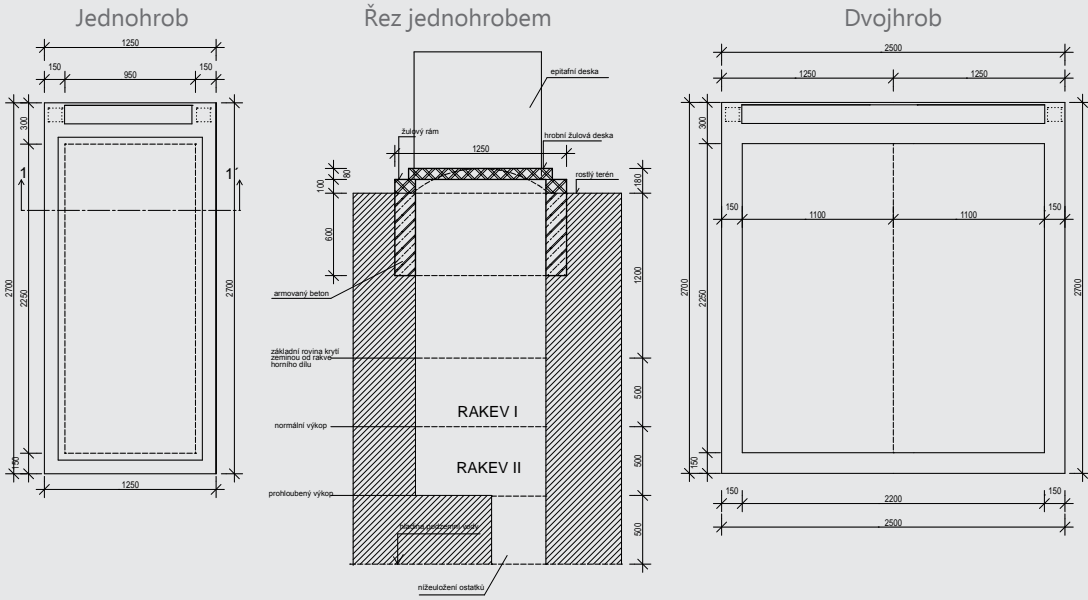
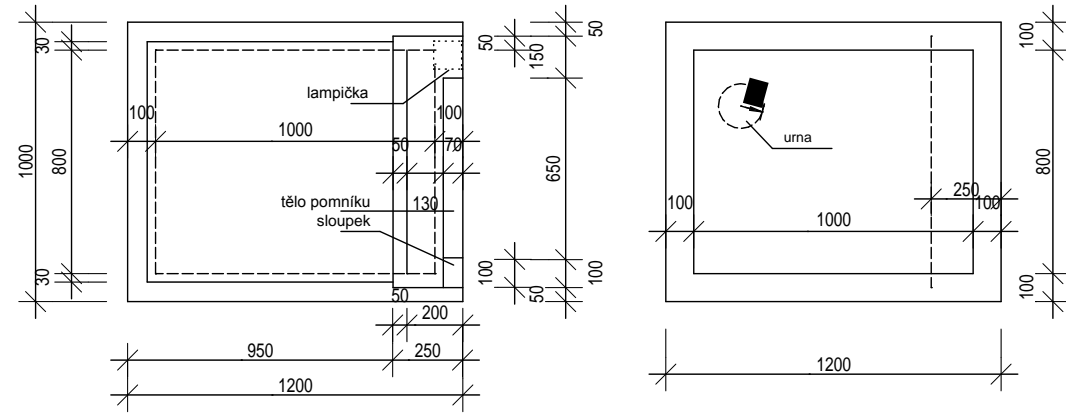


Schéma řešení jedno- a dvojhrobu, Jan Kovář

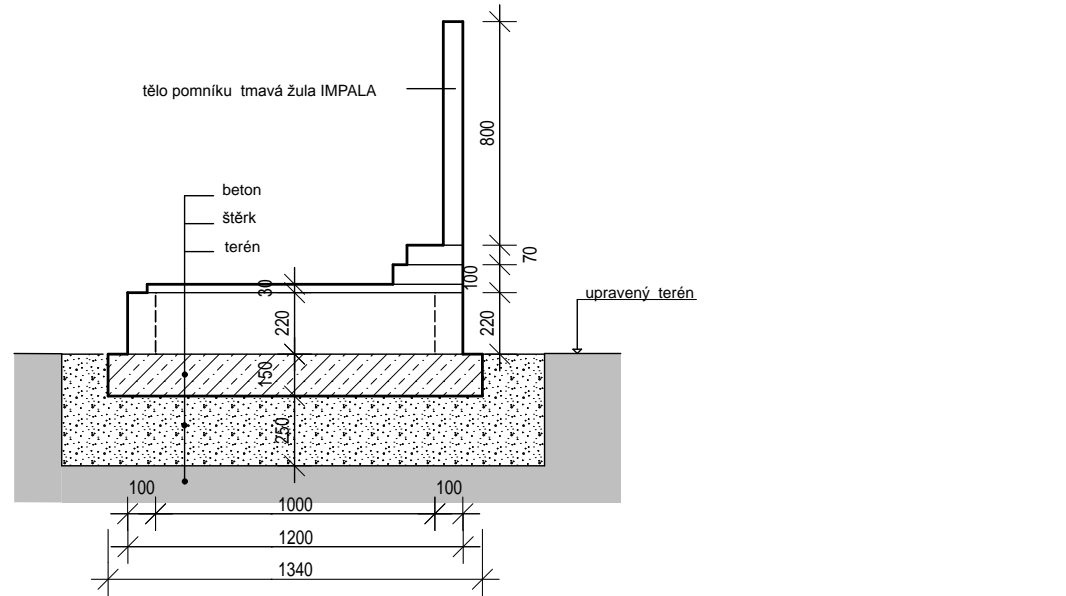


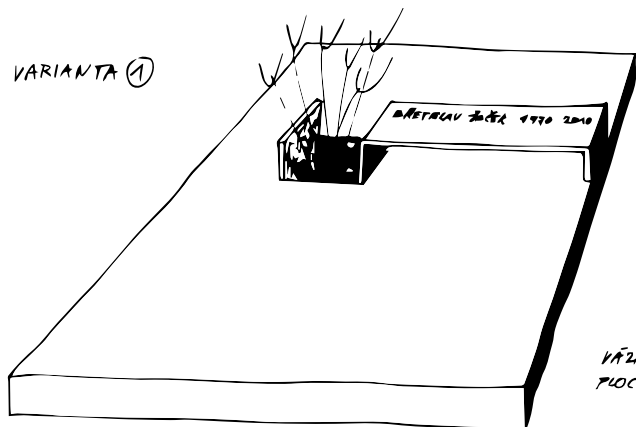
Schéma řešení urnového hrobu, Jan Kovář



Olšanské hřbitovy, Praha, foto Magdalena Edlová

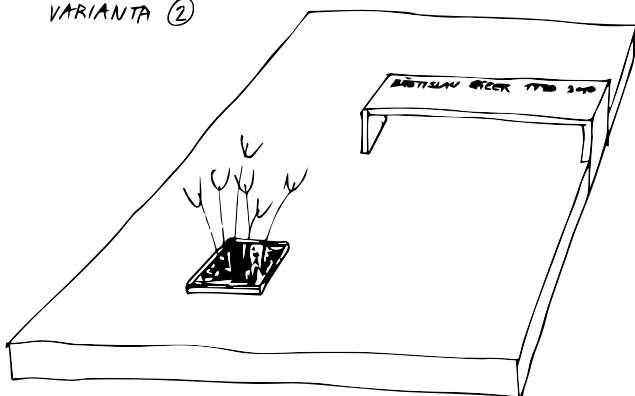
ARCHITEKTURA NÁHROBKU

VARIANTA ①



VÁZA PŘIPOJENA S
PLOCHOU S NÁPÍSEM

VARIANTA ②



VÁZA ODĚLENÁ
OD PLOCHY S NÁPÍSEM

NÁHROBEK KÁMEN - ŽULA
DOPLŇKY - OCEL

-HOŘNÁ KOMBINACE - TMAVÁ ŽULA KAPÍ GRANIT ČERNO +
SVĚTLÉ ŽEDÁ OCEL POP VEREL

-SVĚTLÁ ŽULA KAPÍ KASPIR WHITE +
TMAVÉ ŽEDÁ OCEL

-PÍSMO V OCELOVÉ DESCE VŘEZÁNO

Hrob kamaráda, skica Pavla Bainara, Frenštát pod Radhoštěm, 2010

ARCHITEKTURA NÁHROBKU

Funerální architektura v České republice

V České republice každý den zemře zhruba 300 lidí. Statistiky i studie sociologů a antropologů ale dokládají, že česká společnost stále méně pohřbívá své mrtvé tradičním způsobem. Mluví se o obecném úpadku funerální kultury. Většina pohřbů probíhá žehem a hrobová místa, pokud jsou vůbec ještě nějaká, se zmenšila na urnová pohřebiště, anebo na ještě menší plochy schránek v kolumbáriích či na anonymizované loučky s rozptýly a vsypy. Na klasických hřbitovech i v urnových hájích pak převládá unifikovaný design náhrobků nabízených kamenickými firmami a katalogy pohřebních služeb, vesměs nevalné kvality, dávno přežitě estetiky – a čím dál častěji masově produkovaného kýče, importovaného zpravidla z Polska a Slovenska. Přitom funerální architektura mívala v minulosti – právě kvůli emočně a existenciálně silně exponovanému kontextu – velmi náročnou formu, jak co do estetiky návrhu, tak co do kvality zpracování. Podle Douglase J. Daviese je hrob, a vlastně celý hřbitov, „rituálně architektonická událost“ (Davies, 2007), v níž se setkává místo s emoci, země s nadějí, a toto setkání se projevuje výraznou **vizualitou**, v níž je silně koncentrovaná estetika, modelace hmoty, hra se světlem, symetrie, a ovšem i tematika a symbolika (srov. Landa, 2014, s. 54). Ví o tom dnešní tvůrce a správci hřbitovů? A dodavatelé komerční funerální konfekce?

Hrob je místo, kde spočinou lidské ostatky po smrti. Ale náhrobek je symbol, který má odkazovat k hloubce a k přesahu. Řecký výraz séma (σημα) znamenal původně hrob, náhrobek. Později ale získal i význam znaku, znamení – odtud sémantika jako nauka o znacích a významech. Řekové tvrdili, že σημα je ψυχης σημα – tělo je „hrobem“ duše, což se dalo ale vykládat i tak, že tělo je znakem, symbolem duše. Odtud není daleko k představě, že náhrobek je vlastně oním místem materializované vzpomínky, paměti, tedy památkem, vizuálním znakem duše, místem zkamenělé identity, v níž ukončený život člověka trvá dál. Tyto pozůstatky animistických, fetišistických či totemických představ

uvízly v podloží našeho kulturního vztahu k hrobům a náhrobkům. Hrob s pomníkem je architektonickou situací, která má vytvářet spirituální prostor jak pro truchlení (emoční vyrovnávání se smrtí), tak pro kontakt s minulostí – pietu, úctu ke kontinuitě tradice. Architektura náhrobku musí vytvořit onen významný bod, který takové procesy usnadňuje. „*Tvorba funerální architektury by měla už ze své podstaty podporovat symbolický význam pohřebních rituálů a vyjadřovat úctu vůči zemřelému,*“ (Landa, 2014, s. 55). Tvarosloví, kompozice, materiály, hra světla a barev, figury i symboly, začlenění do kontextu místa – to vše musí být navrženo s citem pro specifickou funkčnost, ale i s ohledem na mimořádně dlouhou trvanlivost, až nadčasovost. Hřbitov má být navržen tak, aby odolával plynutí času – jednak kvalitou zpracování, které nebude potřebovat náročné opravy a údržbu, a jednak estetickou náročností, která nebude podléhat dobovým proměnám vkusu.

Hřbitovy bývaly přirozenou součástí lidských sídel. Jakmile ale města a obce, zejména od počátku novověku, začaly početně růst a rozšiřovat se, musely se i hřbitovy často stěhovat dál od centra. Na sklonku 18. století pak pod vlivem osvícenství přibýly i argumenty hygienické a lokality pro zakládání hřbitovů dostaly racionální parametry, jaké v podstatě platí dodnes. Hřbitov musel být vymístěn do bezpečné vzdálenosti od živého utilitárního veřejného prostoru. Přesto, že byl stranou běžného provozu, zůstával součástí žitého světa lidí, místem mimořádně nabitým symbolikou a příběhy. V **urbánním prostředí** pak tvoří hřbitovy zelené předěly, jež mají i další sekundární funkce. Vzhled a roli hřbitovů ovšem zásadně proměnil staronový způsob pohřbívání, který se pomalu začal prosazovat na přelomu 19. a 20. století – pohřeb žehem. V Československu byl žárový pohřeb povolen zákonem ihned po válce, v roce 1919. V nové republice, která se silně vymezovala vůči starému Rakousku a vůbec všemu tradičnímu a konzervativnímu, a ráda se přihlašovala k novému a modernímu, proto enormně rostl zájem



Náhrobek, Hana Binarová, Pavel Binar, Bernartice nad Odrou, 2010



Hrob kamaráda, Pavel Binar, Frenštát pod Radhoštěm, 2010

do roviny kýče. V každém případě, i když jsou umělecky překonané, však mají nezaměnitelné kouzlo a sílu subjektivního výrazu. A do toho se občas objeví náhrobek zcela jiné estetické kvality, odlišného architektonického řádu, promlouvající dnešním výtvarným jazykem.

Není možné popsat zde všechny zajímavé hroby, které vznikly na území Čech v novém miléniu. Proto představíme alespoň hroby, které mají výrazné architektonické kvality. **Hrob architekta Kaplického a jeho rodičů** vede k zamyšlení. Stříbrná koule na mramorové bílé desce upoutá v řadě ostatních hrobů pozornost. Neobvyklá, silná kompozice zdůrazňuje akt smrti, zároveň ale vyjadřuje charakter a temperament Jana Kaplického. (Jak přitom nevzpomenout na jeho přednášku ve Veletřním paláci konanou v roce 1999! S jakou odvahou a důrazem předkládal své názory a formy, komplexní architektonické ideje.) Prezentovaný náhrobek se zdá na Kaplického poměrně klasický, minimalistický, až smutný v tom, jak je dokončený, vyřčený. Je to vlastně jeho jediná nová realizace v ČR. Použití eukleidovských forem v jednoduché kompozici náhrobek uzavírají, takže není možné nic víc přidat, vyřýt či doplnit. Akt náhrobku je zcela ukončen – jako i pouť života. V celkovém srovnání produkce náhrobků je tento originální a silný – vyvolává a uchovává vzpomínku, což je ostatně pointa hrobu.

Náhrobek svou minimalistickou formou evokuje známý Platónův výrok, „*že geometrie je metoda, která řídí duši směrem k věčnému bytí, je to přípravná škola pro vědeckého ducha, je způsobitelná, aby převrátila činnost duše k věcem nadlidským.*“ (citováno dle Kadeřávek, s. 33).

Za jiný vhodný příklad moderního, současného náhrobku považujeme **Hrob kamaráda** (architekt Pavel Bainer, Frenštát pod Radhoštěm, 2010). Hrob kamaráda vznikl jen ze skici, jedná se o jednoduchou kompozici šedé žulové desky s balotinovaným nerezovým páskem, do něhož je vyraženo skrz materiál jméno a otvor pro květinu. Jak vyplývá z osobního sdělení Pavla

Bainara, „*pás oceli v tomto případě vytváří paralelu s existencí člověka na Zemi – ze země vzhází, prožije zde svůj život a do země se zase navrácí.*“

Další příklad **Náhrobek** (architekti Hana Binarová, Pavel Binar, Bernartice nad Odrou, 2010) byl prezentován klientovi ve dvou papírových modelech a byla vybrána asymetrická kompozice žulové desky přesahující a odsazené tak, aby působila lehce a vzdušně, jako by nad hrobem levitovala. Z hladké světlé žulové desky vyrůstají v ortogonálním řádu dvě antracitové vertikály – štíhlá ocelová deska se jménem a nízká schránka na květiny. Jméno je vypáleno do ocelové desky. Jeho čitelnost zajišťuje ve dne světlý kámen v pozadí a večer světlo svíci, vyzývající k rozjímání a harmonii.

Inspirativním hrobem je **Rodinná hrobka rodiny Šenků** (architekt Václav Šafář, Stará Bělá, 2006). Nerezová transparentní konstrukce (mříž z jácklových profilů, povrchově upravených komaxitem tombakové barvy) celé řešení jakoby prostupuje do prostoru a ztrácí se až v nekonečno. Mříž je kombinovaná s vertikální černou žulovou deskou. Náhrobek je před smrkovou alejí ve středu hřbitova, je řešený „nábytkářským“ způsobem, to jest zesílením stěny – bočnice pro zvýraznění plasticity náhrobku. Před mříží je situováno menší pozadí tvořené žulovými deskami ze švédské žuly se zvýrazněným ukončením svislými rozšířenými bočnicemi jako optickou záložkou pro vázu s kyticí nebo jinou dekorací. Zajímavé je naladění v postmoderním výtvarném jazyce, jde o eklektickou koláž nesourodých tvarových prvků, které jsou vytrženy z kontextu místa a doby. Autor se podobnou inspirací zabýval řadu let.

Posledním nejmladším náhrobkem je **Dvojhrob pro kamarádku** (architektka Táňa Kubíková, Třinec – Horní Lištná, 2014), kdy je hrob situován v kopci, a proto bylo nutné manipulovat s okolním terénem. Návrh tím, že je přizpůsoben poloze ve svahu, vytváří originální architektonickou kompozici. Je nižší, než je zvykem u náhrobků, zato je ale použita prostorová hra světla a stínu, již vyvolává světlý pískovec.

Možnosti navrhování hrobů

Metodiku tvorby nových náhrobků můžeme odvodit z analýzy stávajících. Interpretovat formu náhrobku je možno podle několika empirických postupů.

Jako první zmíníme analýzu podle amerického architekta a pedagoga Simona Unwina (Unwin, 2009), který interpretuje původ formy a její tvarování až k detailu.

Jako metodu, která vychází opačně – z praxe –, bychom doporučili postup amerického architekta Stevena Holla, který používá tři opěrných stanovisek, a to „místo“, „program“ a „kultura“. První dvě stanoviska jsou celkem jasná, místem se míní lokalita, širší vztahy, pohled na okolní náhrobky, program zahrnuje funkci a poselství hrobu (*inside message*), ale pojem kultura je v tomto případě mnohvrstevnatý, chaotický, těžko čitelný, někdy si protiřečí a obsahuje pleonasmy.

Kulturou především je míněno naše kulturní zázemí, zavedená tradice, úzus navrhování. Další pohled uplatňuje německý historik umění Wilhelm Worringer, který ve svém spisu *Abstrakce a vžití* (Worringer, 2001) rozebírá tvary a jejich původ, vztahuje je k dobovým a místním estetickým teoriím a koncepcím a nutí architekty, aby mysleli v kontextu estetiky.

Při vnímání obrazů dokonalého díla (tedy i architektury) německý filmový kritik a psycholog Rudolf Arnheim ve studii *Art and Visual Perception: A Psychology of the Creative Eye* (Arnheim, 2004) vymezuje deset základních limitů, jako je rovnováha, tvar, forma, růst, prostor, světlo, barva, pohyb, dynamika, výraz. Vitruvius ve spisu *Deset knih o architektuře* (Vitruvius, 2010, s. 36–40) rozdělil stavitelství do několika oblastí, jimiž je třeba se zabývat a na ně při navrhování myslet:

- 1/ ideové usměrnění (*ordinatio*),
- 2/ rozvržení (*dispositio*),
- 3/ *eurythmie*,
- 4/ symetrie,
- 5/ ladnost (*decor*),

6/ hospodářské rozvahy (*distributio*).

Tato řada uvedených přístupů pomáhá vnímat funerální architekturu v její svébytnosti, a tím zpětně usnadňuje náhrobky adekvátně navrhovat, aby zpětně mohly být odpovídajícím způsobem vnímány.

Z vizuálního průzkumu vyplývá zjištění, že dnes v naší zemi existuje několik souběžných tendencí ve tvorbě náhrobků – běžná komerční produkce, hrobky s klasickou sochařskou a výtvarnou výzdobou a architektonické kompozice náhrobků.

Nejlépe se současná architektura náhrobků uplatní v nově zdefinovaném moderním hřbitově. Takový hřbitov by měl být součástí městského prostoru, neměl by být ohraničen žádnými bariérami, zdmi, ploty a měl by být v podstatě součástí veřejného prostoru. Takové dispozice existují v cizích zemích a jsou známy i z historie. Tím by se smrt náležitě zviditelnila a byla přijata zpět do společnosti, z níž byla vykázána z hygienických, morálních i politických důvodů. Každý jedinec by si častěji uvědomil svou konečnost při doteku se smrtí právě při procházce zeleným parkem, kde jsou pomníky a náhrobky věnované lidem odešlým. Tím by se posílil pocit pokory k životu, uvědomění si vlastní pomíjivosti, ale současně i moudrý výhled k trvání a obnově života – že starý odchází a nový přichází. Jako je malou zkušeností smrti, kterou člověk každodenně zažívá, usínání, tak může být i návštěva hřbitova v běžném denním provozu takovou malou smrtí, podnětnou připomínkou, sloužící fakticky životu.

ST. PETER



○ **STANDORT** - You are here

- 1 STIFTSKIRCHE Church
- 2 MARIAZELLERKAPELLE Chapel
- 3 KREUZKAPELLE Chapel
- 4 MARGARETHENKAPELLE Chapel
- 5 KATAKOMBEN Catacombs
- 6 FRIEDHOF Cemetery
- 7 KLÖSTERPFORTE
- 8 ST. PETER STIFTSKELLER DAS RESTAURANT
- 9 KLOSTERLADEN Shop
- 10 ROMANISCHER SAAL
- 11 MICHAEL-HAYDN-MUSEUM
- 12 HAUS ST. BENEDIKT – KOLLEG ST. BENEDIKT
- 13 STIFTSBÄCKEREI Bakery
- 14 STIFTSKÄMMEREI
- 15 VERLAG ST. PETER
- 16 ÖSTERREICHISCHES LITURGISCHES INSTITUT
- 17 INSTITUT FÜR BENEDIKTINISCHE STUDIEN
- Ⓜ WC
- P MÖNCHSBERGGARAGE Parking





Klatovy, foto Magdalena Edlová

101 Golders Green Crematorium, Londýn, foto Magdalena Edlová



Pivoň, foto Magdalena Edlová



103 Olšanské hřbitovy, Praha, foto Magdalena Edlová





BUDDHISTISCHER FRIEDHOF WIEN

Der buddhistische Friedhof wurde in Form eines Rades der Lehre mit acht Speichen um einen zentralen Punkt angelegt. Der Stupa wurde den Formen und Proportionen der frühen Stupas, die im 3. Jhd. in Gandhara entstanden, jedoch in den Materialien bewusst modern gestaltet. Er ist ein Symbol für die Schritte aller in Österreich vertretenen buddhistischen Schulen und der gesamten buddhistischen Welt.

Das 8. Speichenrad wurde im frühen 20. Jhd. im 19. Jhd. als Zentrale des Friedhofs angelegt, nach dem die 8 Speichen zum Stupa hinweisen sind:

1. Weg der rechten Anschauung
2. Weg der rechten Gesinnung
3. Weg der rechten Rede
4. Weg der rechten Handlung
5. Weg der rechten Lebensweise
6. Weg der rechten Sinnes
7. Weg der rechten Aufmerksamkeit
8. Weg der rechten Sammlung

An Umfassungsweg sind 12 Stupa gesetzt, welche die Ursachen bedingten Entstehens und somit der Wiedergeburt verdeutlichen:

1. Augen - Unwissenheit
2. Sinneskräfte - Geistesübungen
3. Willens - Bewusstsein
4. Namenkörper - Name und Form
5. Sattvasphäre - schädelartige Sinnesgrundlagen
6. Phantasie - Kontakt
7. Willens - Gefühle
8. Tathä - Regungen
9. Ubbhāna - Ergreifen
10. Bhava - Werden
11. Jāti - Geburt
12. Jarāmaraṇa - Alter und Tod

Die vier Buddhistenrichtungen im Osten betonen:

- Osten: Geburt Buddhisten
- Süden: Erleuchtung
- Westen: Eingangsriten des Rades der Lehre
- Norden: Parinirvana (Jüngstes Erleuchtung)

Wie und Gestaltung: Projekt Dr. Christof Baudisch



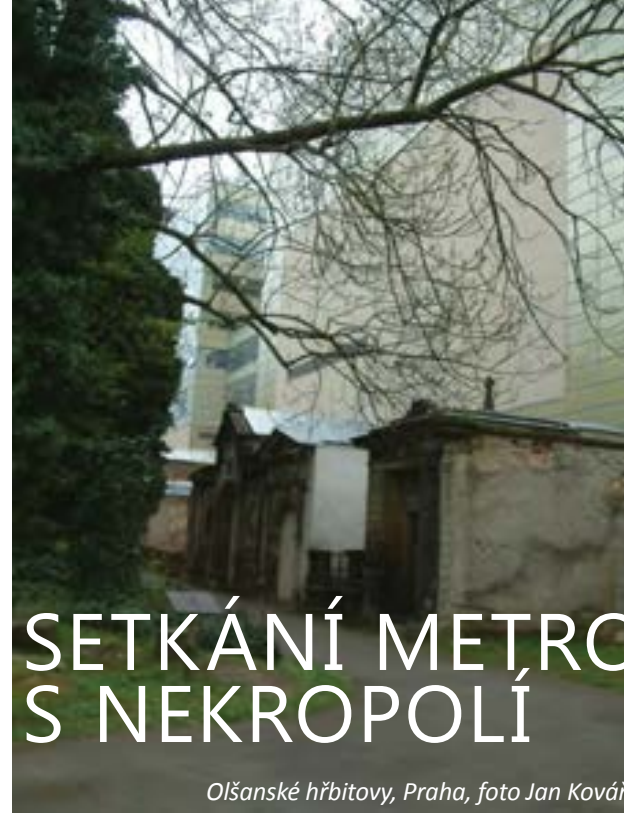
Sankt Marx, Vídeň, foto Magdalena Edlová



105 Centrální hřbitov, Vídeň, foto Magdalena Edlová



Centrální hřbitov, Vídeň, foto Jan Kovář



SETKÁNÍ METROPOLE S NEKROPOLÍ

Olšanské hřbitovy, Praha, foto Jan Kovář



Olšanské hřbitovy, Praha, foto Jan Kovář



Ďáblice, Praha, foto Jan Kovář



Olšanské hřbitovy, Praha, foto Jan Kovář



Centrální hřbitov, Vídeň, foto Jan Kovář



Centrální hřbitov, Vídeň, foto Jan Kovář



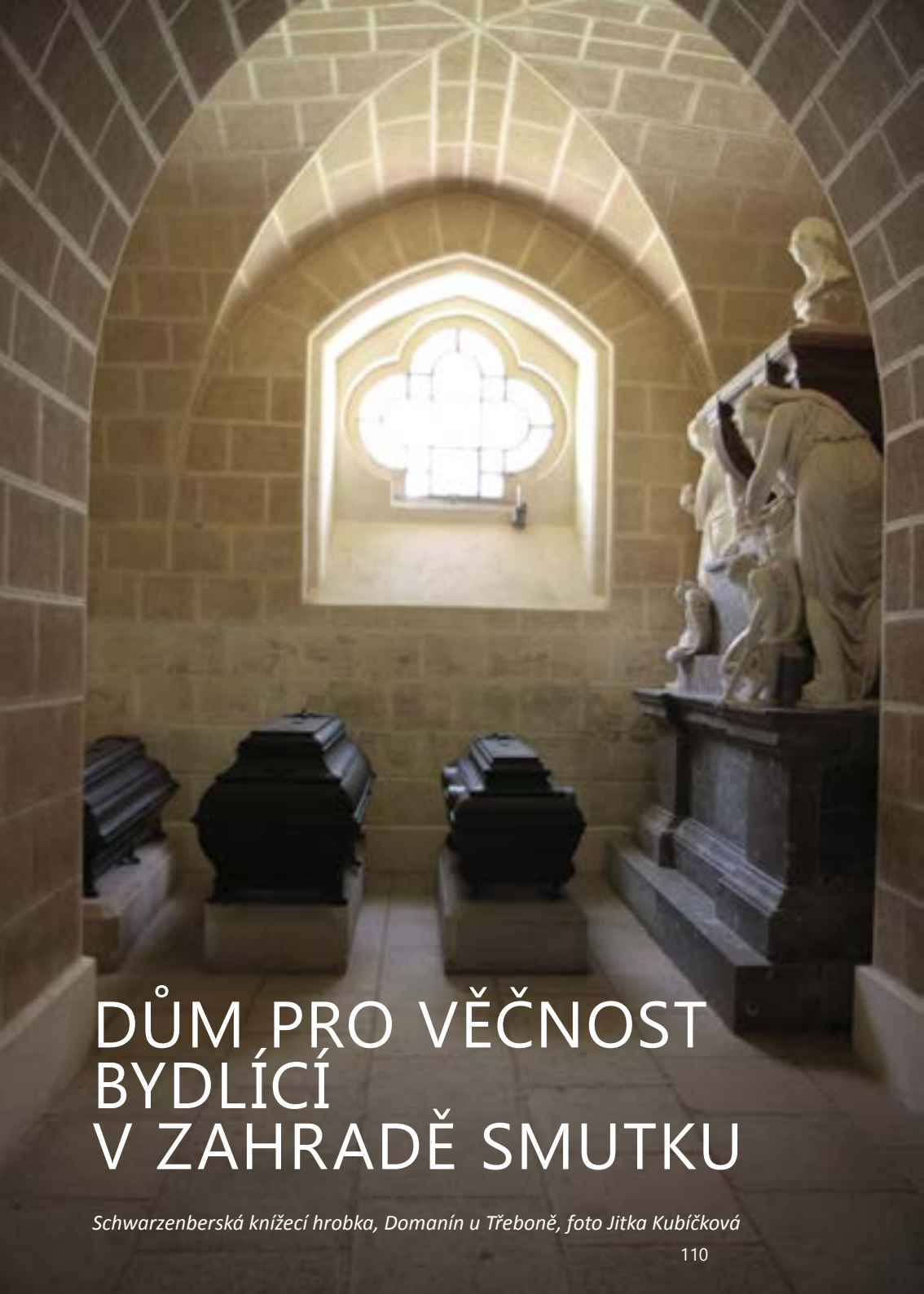
Olšanské hřbitovy, Praha, foto Jan Kovář



Centrální hřbitov, Vídeň, foto Jan Kovář



109 Ďáblice, Praha, foto Jan Kovář



DŮM PRO VĚČNOST BYDLÍČÍ V ZAHRADĚ SMUTKU

Schwarzenberská knížecí hrobka, Domanín u Třeboně, foto Jitka Kubičková



Schwarzenberská knížecí hrobka, Domanín u Třeboně, foto Jitka Kubičková





Koláž k projektu, foto Martina Hatalová

ATELIÉROVÁ TVORBA - KONVERZE HŘBITOVA



LOUKA,
KDE SMRT SLAVÍ
VÍTĚZSTVÍ
S ROZTROUŠENÝMI
KAMENNÝMI
KVĚTY

ATELIÉROVÁ TVORBA STUDENTŮ – KONVERZE HŘBITOVA

V pořadí třetím ateliérem architektury magisterského studijního programu Architektury a stavitelství na Vysoké škole báňské – Technické univerzitě Ostrava v akademickém roce 2011/2012 bylo vypracování semestrální práce na téma Obnova hřbitova v Mariánských Horách.

Lokalitu doporučili představitelé městského obvodu Mariánské Hory na revitalizaci a znovunalezení náplně v současnosti problémové oblasti zmíněného městského obvodu.

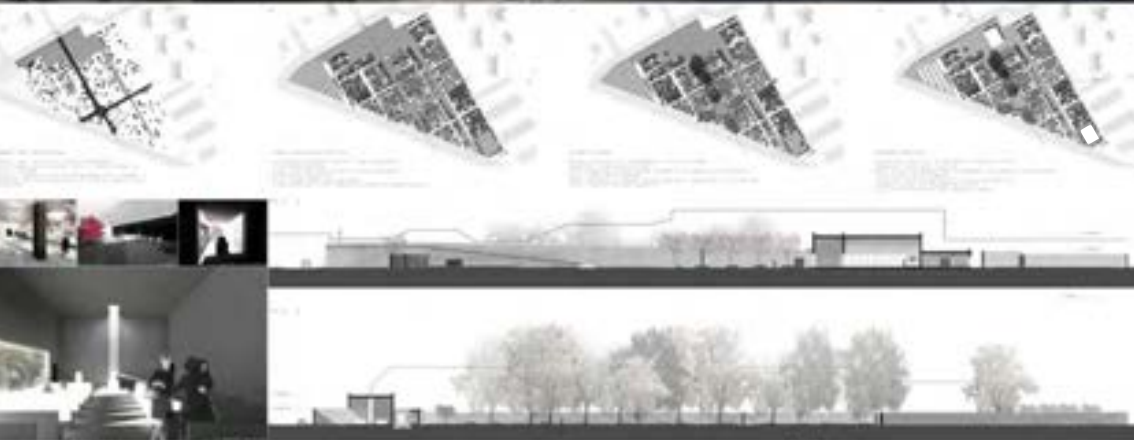
Hřbitov byl založen v roce 1903 na původně obdélníkovém půdorysu. Hřbitov byl rozdělen do několika částí pro osoby katolického i jiného vyznání. V roce 1906 byl postaven vstupní portál a současně i hřbitovní budovy márnice, pitevna, kaple a byt hrobníka. Během 60. let 20. století došlo k prvnímu významnějšímu zásahu do hřbitovních prostor. Bylo rozhodnuto o likvidaci části hřbitova z důvodu potřeby prostoru pro výstavbu jednoho ze závodů Vítkovických železáren. Likvidační práce započaly jakýsi kolotoč exhumací a následného znovupohřbívání. Současně s likvidací byly zbourány původní hřbitovní budovy a oplocení. Změny prodělala i půdorysná forma, která z původního obdélníkového tvaru dostala podobu trojúhelníkovou. V 70. letech byl vydán zákaz pohřbívání do země, dnes tedy hřbitov patří mezi mrtvé hřbitovy a je v současné době zanedbaný. Velké množství náhrobků je poničených a na hřbitově chybí komunikační systém. Důležitou součástí hřbitova je mramorový kříž, jenž stál původně ve středu obdélníkového půdorysu. Na hřbitov se vstupuje ze severozápadní strany. V blízkosti vstupu je provizorní budka se zázemím správce a dále se zde nachází fontána – nádrž s vodou a památník obětem nacismu. Studenti během analytické fáze práce vyhodnotili nejvýraznější problémy a největší negativa území od všeobecných problémů po konkrétní detaily. Sociálně vyloučená lokalita se vytvořila na okraji Mariánských Hor mezi rušnými dopravními komunikacemi ulice Železárenské a ulice 28. října. Všechny návrhy řeší i vážnou absenci parkoviště. Hřbitov a jeho bezprostřední okolí



Současná situace hřbitova: alej, ortofoto mapa, stromy zarostlé břechtanem, zanedbané hroby

je zatížen znečištěným ovzduším z přiléhající silnice I. třídy a z Vítkovických železáren, problémové jsou výhledy na sousedící průmyslový areál, hluchost komunikace přiléhající k diagonální hranici hřbitova, přítomnost nevzhledných a neudržovaných hromadných garáží a bydlení sociálně slabých přiléhající ze severovýchodní strany, což znehodnocuje stávající pietní místo. Do projektu obnovy hřbitova byla zapojena i parcela na severozápadní hranici, na které se nachází dnes již nefunkční kamenictví a dále čtyři garáže, které by muselo město vykoupit od soukromého vlastníka. Součástí vstupních dat je i dendrologický průzkum. Na pozemku hřbitova se nachází množství vzrostlých starých a zdravých stromů, jež jsou v intravilánu poměrně vzácné. Práce se stromy a křovinami, kácení a výsadba jsou důležitou součástí návrhu všech studentů.

Pracovní název projektu studentů ateliéru byl Humanizace hřbitova. Vedoucím ateliéru byl prof. Ing. arch. Petr Hruša, konzultace zajišťovaly doc. Ing. Martina Peřínková, Ph.D., a Ing. arch. Klára Frolíková Palánová, Ph.D. Do problematiky nekropolí, tradičních způsobů pohřbívání i novodobých trendů v pohřebnictví uvedl studenty Ing. arch. Jan Kovář, který je ve své přednášce seznámil s historickým vývojem pohřbívání, s typy hřbitovů i se základními pojmy ze zákona o pohřebnictví a nakonec uvedl i zásadní typologické požadavky na návrh a pro provoz a údržbu smutečních síní. Součástí zadání bylo vyprojektovat smuteční síň, vytvořit zázemí pro údržbu a obsluhu hřbitova a nově navrhnout kolumbária, aby mohlo pietní místo opět ožít. V části práce zabývající se landscapem měli studenti navrhnout a rozmístit mobiliář, informační systém, nové kompoziční schéma a skladbu zeleně. Každý student si vytvořil vlastní koncept a na jeho základě přistupoval k zadané problematice. Studentům byla ponechána volnost, aby sami našli odpovědi na otázky, jakým druhem prostoru by se hřbitovy měly stát. Práce byly zpracovány vnímavě a s ohledem na emocionální stránku tématu. V průběhu semestru vznikly originální projekty. Studenti zpracovali zadané téma osobitým způsobem.



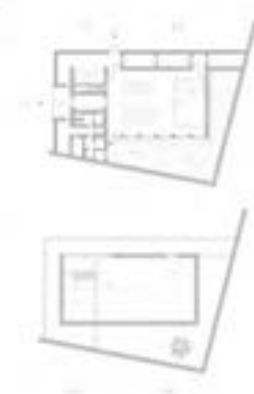
HŘBITOV SE SMUTEČNÍ SÍNÍ / Lukáš Cimprich

Hřbitov prošel v minulosti mnohými vývojovými etapami. Jeho vznik se datuje do roku 1903, kdy začátky pohřbívání nebyly vůbec jednoduché. K tělům zesnulých se přistupovalo individuálně, každé mělo jasně vymezený prostor k pohřbení podle toho, zda (ne)byl člověk v minulosti bezvěrec, sebevrah či umřel jako nepokřtěné dítě. Jak je všeobecně známo, hřbitov je místem posledního rozloučení a následného odpočinku mrtvých. Takové místo si tedy zaslouží odpovídající nejen vizuální, ale i funkční podobu. Proto se návrh zabývá rehabilitací pohřebního areálu, uctěním minulosti. V porovnání s městskou krajinou je hřbitov zpustošeným, šedivým místem, které neoslňuje ani svojí funkcí. Areál hřbitova v sobě ukrývá silný náboj, má své specifické *genius loci*, jež je potřeba vyzdvihnout, a ukázat tak, že i smuteční místo může působit příjemně nejen lidskému oku, ale i duši. Smyslem projektu bylo akcentovat zajímavá zákoutí a významné prvky hřbitova, tudíž ani smuteční síň nesměla být opomenuta. Je řešena tak, aby odpovídala standardům současného pohřbívání a obřadům s tím spojených. Jelikož vedení města do budoucna již dále neuvažuje s pohřbíváním do země, bylo nezbytně nutné zřídit kolumbárium. V prostorách nechybí ani mobiliář, pamětní deska se jmény exhumovaných těl. Aby areál hřbitova působil uvolněně, je osázen adekvátní vzrostlou zelení a zkrášlen kašnou. Avšak za stěžejní prvek pokládáme kříž. Tvoří dominantu, záchytný bod pro okolní pozorovatele, maják na souši, který pro snazší navigaci vyzařuje místo světelných paprsků duchovní energii. Současný kříž je vztyčen na vyvýšeném místě, dostupný oku každého kolemjdoucího, a je reminiscencí na kříž z minulých let.





Hřbitov sousedí s areálem Vítkovic na jižní straně, měl původně obdélníkový půdorys. Ten narušila výstavba ulice Železárenské v 70. letech. Hřbitov tak nabyl dnešní trojúhelníkové podoby. Ulice Železárenská má do budoucna nabýt na významu – je třeba počítat s nárůstem automobilové dopravy a s tím spojenými negativními vlivy. Hřbitov dále sousedí s domy bývalých dělnických kolonií, zástavbou rodinných domů, skladových a výrobních objektů. Hřbitov se nachází v těsné blízkosti centra Mariánských Hor, je z něj dobře dostupný. V blízkosti vede jedna z hlavních městských tepen – ulice 28. října. Z hlediska sociálního jde o vyloučenou oblast s častým výskytem krádeží a vandalismu. Cílem bylo eliminovat rušivé jevy okolí a vytvořit oázu klidu, důstojné prostředí posledního odpočinku a místo piety a útěchy pro pozůstalé. Současně jsem se snažil navrátit hřbitovu ztracenou celistvost, jednotu a ukončenost. Hřbitov má opět jasně čitelný charakter. Prostředkem se stala 3,3 m vysoká zeď z betonu, jež hřbitov obklopila a izolovala. Kolumbárium, hlavní a vedlejší vstupy, dům smutku a zázemí správce jsou součástí zdi. Celistvost hřbitova je narušena smutečním náměstím, které vzniklo v místě prodloužení ulice Tilschové. Je na něm hlavní vstup na hřbitov a do domu smutku. Je volně průchozí a hřbitov se tak stává součástí urbánní entity na sever od Vítkovic. Nově vzniklé kolumbárium má 1200 schránek po 4 místech. Vznikne tedy rezerva na dalších 50 let. Byly odstraněny stromy, čímž došlo k prosvětlení hřbitova. Na západní straně byly vysazeny stromy nové.



KAPLE A AGAPE / Martin Machů

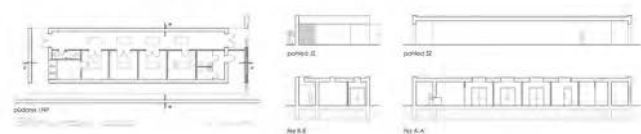
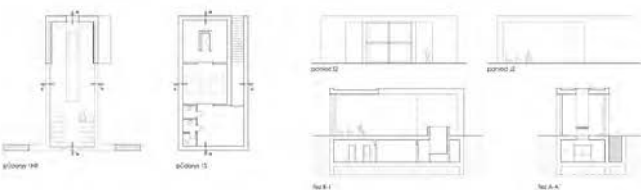
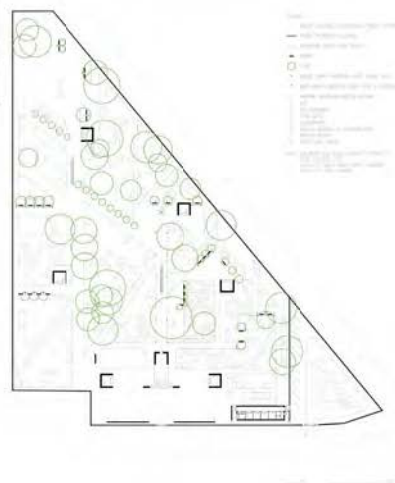
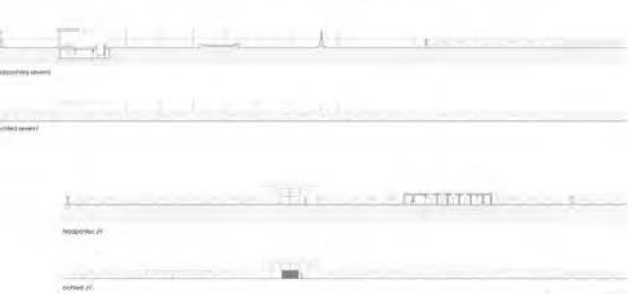
Hřbitov sousedí s areálem Vítkovic na jižní straně, měl původně obdélníkový půdorys. Ten narušila výstavba ulice Železárenské v 70. letech. Hřbitov tak nabyl dnešní trojúhelníkové podoby. Ulice Železárenská má do budoucna nabýt na významu – je třeba počítat s nárůstem automobilové dopravy a s tím spojenými negativními vlivy. Hřbitov dále sousedí s domy bývalých dělnických kolonií, zástavbou rodinných domů, skladových a výrobních objektů. Hřbitov se nachází v těsné blízkosti centra Mariánských Hor, je z něj dobře dostupný. V blízkosti vede jedna z hlavních městských tepen – ulice 28. října. Z hlediska sociálního jde o vyloučenou oblast s častým výskytem krádeží a vandalismu. Cílem bylo eliminovat rušivé jevy okolí a vytvořit oázu klidu, důstojné prostředí posledního odpočinku a místo piety a útěchy pro pozůstalé. Současně jsem se snažil navrátit hřbitovu ztracenou celistvost, jednotu a ukončenost. Hřbitov má opět jasně čitelný charakter. Prostředkem se stala 3,3 m vysoká zeď z betonu, jež hřbitov obklopila a izolovala. Kolumbárium, hlavní a vedlejší vstupy, dům smutku a zázemí správce jsou součástí zdi. Celistvost hřbitova je narušena smutečním náměstím, které vzniklo v místě prodloužení ulice Tilschové. Je na něm hlavní vstup na hřbitov a do domu smutku. Je volně průchozí a hřbitov se tak stává součástí urbánní entity na sever od Vítkovic. Nově vzniklé kolumbárium má 1200 schránek po 4 místech. Vznikne tedy rezerva na dalších 50 let. Byly odstraněny stromy, čímž došlo k prosvětlení hřbitova. Na západní straně byly vysazeny stromy nové.



REVITALIZACE HŘBITOVA / Lenka Kolarčíková

Návrhem architektonicky vyváženého prostředí bych chtěla dodat impulz k znovunalezení zapomenuté nekropole. Revitalizace (z latinského re – znovu, a vitalis – životný, obnovení, oživení) mrtvého hřbitova v Mariánských Horách spočívala ve vytvoření poloveřejného prostoru za zdí. V prvním plánu návrhu je zásadní vymezení pevné hranice pietního prostoru, tvrdé oddělení a odstínění rušné komunikace pomocí hřbitovní zdi. Prostor bude obehnan masivní vzpomínkovou hřbitovní čestnou zdí z kompozitního materiálu z rozdrčených neudržovaných náhrobků a obrub. Jména zesnulých budou vytesána po obvodu zdi. Ve druhém plánu pak vytvoření pietního okruhu, chodníku kolem vnitřní hranice hřbitova, kde budou umístěny lavičky k rozjímání. Prostor bude sepnut a zvnitřněn objektem smuteční síně a blokem kolumbárií. Studie zahrnuje obnovení původní aleje a na ni kolmé vedlejší komunikační osy. Hroby jsou usazeny v řádkovém systému a většina z nich není udržována a chátrá, návrh předpokládá postupné odstranění klasických hrobů. Hřbitovní park bude mít charakter udržovaného intenzivního trávníku, vybaveného parkovým mobiliářem. Záměrem bylo vytvoření průhledů a pohledů uvnitř hřbitova pomocí umístění umělecky komponovaných útvarů malokapacitních akcentů kolumbárií. Původní systém chodníků a uliček ustoupil a byl proměněn v kontinuální prostranství s náhrobky prorůstajícími trávníkem. Pomalá transformace v pietní loučku dá vzniknout přívětivě romanticky poetickému místu.

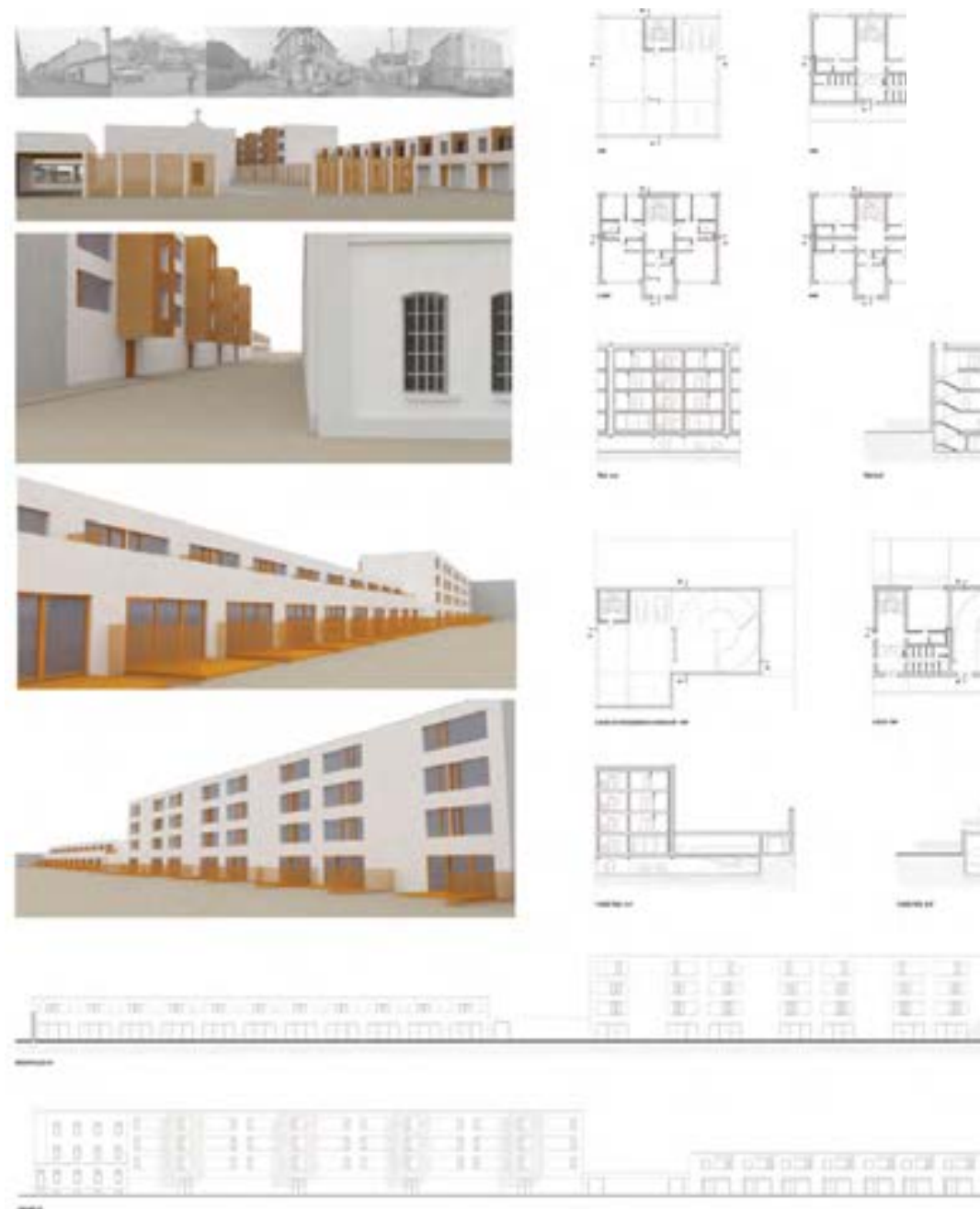




HŘBITOV MARIÁNSKÉ HORY A HULVÁKY / Martina Hatalová
Pozemek řešený v rámci semestrální práce se nachází v městské části Ostrava – Mariánské Hory. Tato lokalita se vyznačuje vysokou ekologickou a sociální zátěží způsobenou sousedstvím pietního prostoru, těžkého průmyslu a obytných ploch. Stávající nekropole je obklopena ze všech stran problematickými oblastmi. Návrh spočívá v transformaci původní komunikační sítě, při respektování zachovalých hrobů a doplnění hluchých míst po odstranění zapomenutých hrobů o nově navržená kolumbária. Hlavní komunikační osa byla doplněna o pietní pavilon a vodní prvek v podobě lineárního bazénku situovaného na ose mezi mramorovým křížem a pietním pavilonem. Stavba vychází z konceptu minimalizace prostoru potřebného k poslednímu rozloučení se zachováním důstojnosti. Objekt má otevřený charakter, je uzavíratelný pomocí mobilních prvků a lze jej využít i k odpočinku. Nově budou vybudovány chodníky k hrobům z rozřezaných obrub opuštěných hrobů, chodníky mezi kolumbárii jsou navrženy jako mlatové cesty a nejfrekventovanější místa budou doplněna o kamenné desky plynule přecházející v celoplošnou kamennou dlažbu, volná prostranství budou osazena květinovými kompozicemi. Návrh je protkán silnou tvarovou symbolikou, odstupňovanou dle významnosti prvků – kříž, křesťanský symbol víry je užít na významných prvcích a je zpracován z ušlechtilého trvanlivého materiálu, z bronzu. V projektu se objevuje leitmotiv vertikály jakožto nekonkretizovaného symbolu víry a v kombinaci se světlem je ho užito na méně významných prvcích. Hřbitovní zeď je navržena z pohledového betonu s vertikálním dekorem rýh. Rýhy jsou navrženy tak, aby zajišťovaly dostatečnou ochranu proti hluku, avšak propouštěly zvědavé pohledy kolemjdoucích a sluneční paprsky.



Studentka na projekt revitalizace hřbitova navázala diplomovou prací, kdy problematiku zadané oblasti řeší přesunutím průmyslových ploch sousedního areálu a nahrazením průmyslové náplně objektů sociálně humanitárním centrem a přidruženou výstavbou bytových domů. Uzavřenou kompozicí sociálního centra má v první řadě vytvořit klidový prostor vhodný pro bezpečné a nerušené trávení volných chvil. Půdorysná koncepce vychází z půdorysu kláštera či řeckého gymnasionu. Ideou návrhu bylo vytvoření místa pro kultivaci mysli, duše a těla. Další diplomovou prací vypracovanou v návaznosti na projekt konverze hřbitova byla Kaple Agape Martina Machů. Do podřadné lokality lehkého průmyslu byl navržen liturgický prostor s cílem ozdravení celé oblasti z hlediska estetického, etického, duchovního a sociálního. Návrh bezprostředně navazuje na hřbitov Agape skládající se z kaple, volnočasového centra, azylového domu a zvoničky, znázorňuje přechod mezi architektonickým a urbanistickým řešením obnovy hřbitova a sousedních bytových kolonií. Celý areál Agape má ambice stát se místem rekreace, spočinutí, pozastavení, pomoci, duchovní opory nebo jen místem pro dětské hry.





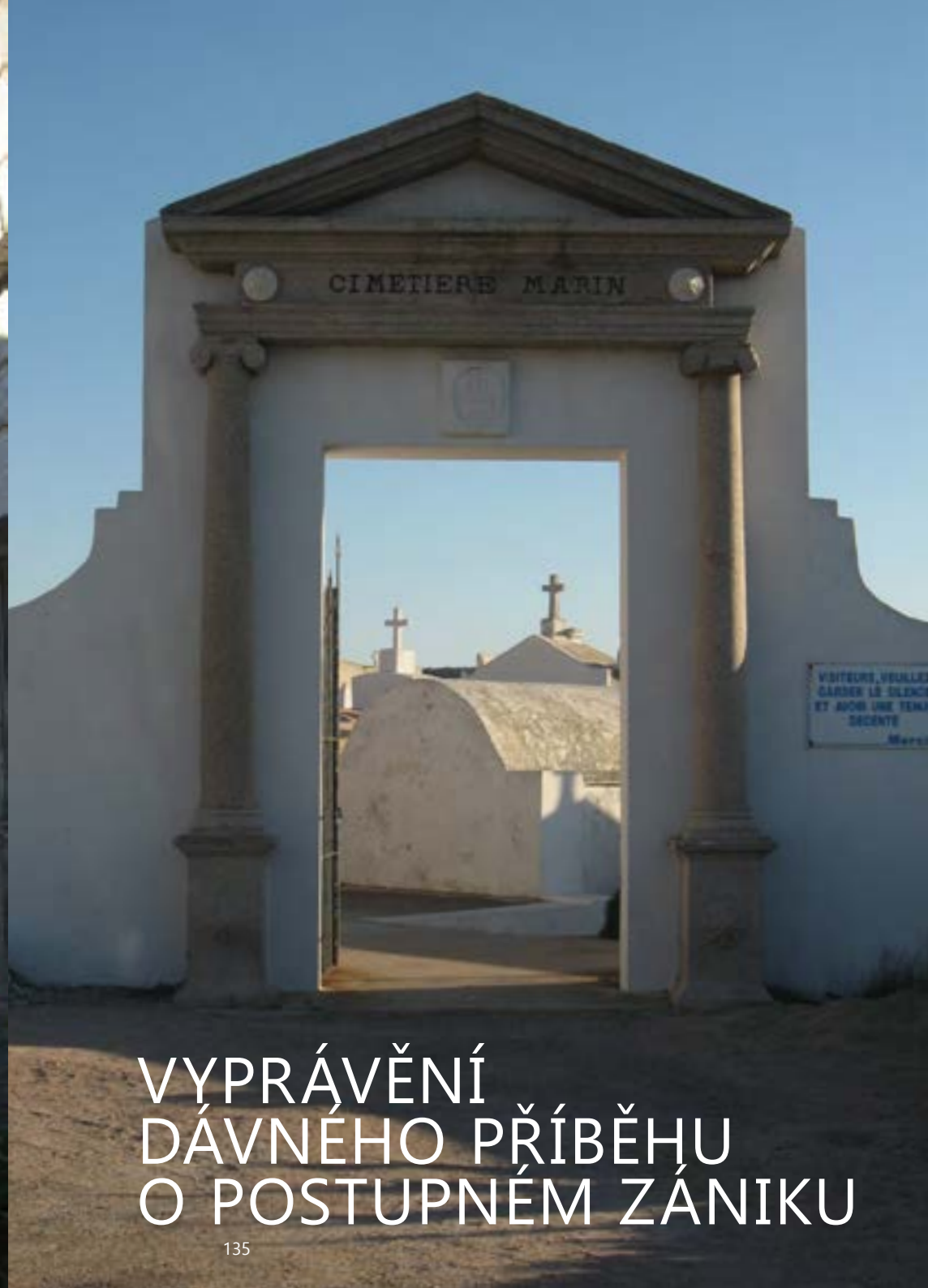
Bonifacio, Korsika, foto Martina Peřinková

ZÁVĚR



ZÁVĚR

„Pohřeb a hřbitov jsou věci, na které lidé nejméně v životě myslí a jen velmi neradi o nich mluví. A přece jsou to věci, které na světě nikoho neminou a s nimiž se každý jednou musí zabývat,“ tato dodnes pravdivá slova napsal již v roce 1941 Jan Pauly v úvodu své publikace *Hřbitovní a pohřební právo*. Od té doby se v tomto ohledu nic zásadního nezměnilo. Pohřeb a hřbitov stále zůstávají věcmi, kterými se lidé zabývají až naposledy, pokud musí. Jsou vsutku „posledními věcmi člověka“. Nicméně mnohá povolání se jimi musí zabývat z pozice své profese – architektky, stavaře a studenty směřující do těchto povolání nevyjímaje. Ti by měli kromě dokonalého zvládnutí svého „řemesla“ také pochopit tuto problematiku, její kontext a smysl, oprostít se od neopodstatněných mýtů a strachů, které vše, co se pojí se smrtí a pohřbíváním, nezřídka obestírá. Projektování hřbitovů a dalších funerálních staveb je velkou profesionální výzvou. Stejně jako hroby a hřbitovy jsou hmatatelným důkazem touhy po nesmrtnosti a překonání smrti na individuální a sociální úrovni, tak i kvalitní a krásné projekty mohou svému autorovi zaručit určitou „nesmrtnost“. Je to prostor pro skvostnou a hodnotnou architekturu, kterou mohou obdivovat nejen současníci, ale i další generace. Hřbitovy by proto měly naplňovat nejen nároky technického a hygienického rázu, ale také rázu estetického. Kromě toho musí být respektovány další požadavky na veřejný sociální prostor. Nejen proto by měla být tato problematika více diskutována – bez zbytečné úzkosti a strachu, naopak – nanejvýš kompetentně a nadčasově. Lidé, kteří na hřbitovy budou přicházet, budou hodnotit jeho dílo několik desetiletí, století či tisíciletí. Je to možnost odvést dílo vsutku nesmrtné, nebo naopak „zabít“ přirozený sociální prostor. Hřbitovy jsou místem, kde mnozí z nás spočinou. A také proto bychom hřbitovům a jejich projektování měli věnovat adekvátní pozornost, aby to byl prostor nejen funkční, ale v rámci možností i příjemný.



VYPRÁVĚNÍ DÁVNÉHO PŘÍBĚHU O POSTUPNÉM ZÁNIKU

SUMMARY

When designing this publication, the authors set themselves the goal to rediscover the importance and nature of a cemetery. It is obvious that social demands do not promote this topic much and the generally accepted cult of youth is trying to displace the old age and death out of people's awareness.

At the same time, however, we can see that people more than ever before die at home and new organizations are formed that help families and their relatives face such a challenging situation. Death is again becoming a part of life for some of us and therefore, the exaggerated pessimism talking about ignorance of the death is not appropriate. On the contrary, the increasing tendency shows that the ability to reconcile with crossing the river of the loved ones seems to be absolutely essential for leading a fulfilling life. A funeral is, therefore, undisputed border on the path towards reconciliation, and thus it is good to talk about things like passing away and saying the last good bye loudly and devote our attention especially to cemeteries as places of extreme importance.

Since the authors of the book are mainly architects, they were primarily interested in this issue, especially in terms of the proper design of a cemetery, its redevelopment and other adjustments aiming first of all to a revival of the place and inclusion of the cemeteries located in the city centres to the social structure. The first chapter covers the concept of public space with clarification of what we can actually link with this term and how to reach the real meaning of the word.

It is not possible to process any similar subject without explaining the history of burying. It is quite surprising how complex and varied are the ways and perception of this process in a cultural context and nations of the world. Thus it is very enlightening to learn more concerning this topic, because different points of view and ways of solving this issue are largely liberating into a certain extent and calls for more tolerance, openness and reduces our natural worries.

Chapters Cemeteries at present, cemetery planing, designing and reconstruction of cemeteries and Tombstone Architecture are already quite pragmatically dealing with the practical side of the matter, as it is common for practising architects. Owing to many years of collecting materials on this topic, especially in the European context, it was possible to form an opinion on the possibility of designing and redevelopment of cemeteries leading to its wider openness and accessibility not only physical but especially human.

The conclusion of the book is devoted to student atelier works on the subject of redevelopment of the cemetery in Mariánské Hory Ostrava. The energy of young colleagues radiates from the projects and the taste and determination they began their task with assures us that this topic, although it is worn-out these days, it rather gives us hope to create new interesting public sites.



LITERATURA

- ARIES, P. *Dějiny smrti I*. Praha: ARGO, 2000a. ISBN 80-7203-286-0.
- ARIES, P. *Dějiny smrti II*. Praha: ARGO, 2000b. ISBN 80-7203-293-3.
- ARNHEIM, R. *Art and Visual Perception: A Psychology of the Creative Eye*. London: University of California Press, 2004. ISBN 978-0520243835.
- ATKINSON, R. *Domestication by Cappuccino or a Revenge on Urban Space? Control and Empowerment in the Management of Public Spaces*. *Urban Studies*, 2003, 40 (9), 1829-1843. ISSN 0042-0980.
- BANERJEE, T. The Future of Public Space: Beyond Invented Streets and Reinvented Places. *APA Journal* [online]. 2001, 67 (1), 9-24. Dostupné z: <https://chisineu.files.wordpress.com/2013/03/the-future-of-public-space.pdf>.
- BOUČEK, Z. *Problematika současných hřbitovů*. Ostrava: ÚHAM, 1976.
- Britská kremační společnost (Cremation society of Great Britain – CSGB)*. Údaje za rok 2013. Dostupné z: <http://www.cremation.org.uk/>.
- CALHOUN, C., JUERGENSEMEYER, M., VANANTWERPEN, J. *Rethinking Secularism*. Oxford, N.Y.: Oxford University Press, 2011. ISBN 978-0-19-979667-0.
- CAMINADA, G. A. Místa nejsou tvořena jen tím, co vidíme. *Era21*, 2014, 3, 28–30. ISSN 1801-089X.
- DAVIES, D. J. *Stručné dějiny smrti*. Praha: Volvox Globator, 2007. ISBN: 978-80-7207-628-4.
- DOBEŠOVÁ, B. „Až umřu, zasadte na mně jabloň.“ *Environmentální a společenské přínosy přírodního pohřbenictví*. Brno, 2012. Diplomová práce. FSS MU.
- DOBEŠOVÁ, B. Přírodní pohřbenictví. In Špatenková, N. a kol. *O posledních věcech člověka*. Praha: Galén, 2014.
- ELIAS, N. *O osamělosti umírajících*. Praha: Nakladatelství Franze Kafky, 1998. ISBN 80-85844-39-7.
- ELIÁŠ, V., KOTRLÝ, T. a kol. *Přehled veřejných a neveřejných pohřebišť v České republice*. Praha: Vyšehrad, 2006. ISBN 80-7021-861-4.
- ENDLER, J. *Příběhy brněnských hřbitovů*. Brno: Nakl. Šimon Ryšavý, 2013. ISBN: 978-80-7354-078-4.
- ERBEL, J. *Veřejný prostor. Atlas Transformace* [online]. 2008–2010. Dostupné z: <http://www.monumenttotransformation.org/atlas-transformace/html/v/verejny-prostor/1-verejny-prostor.html>.
- GAUCHET, M. *Odkouzlení světa*. Dějiny náboženství jako věci veřejné. Brno: CDK, 2004. ISBN 80-7325-037-3.
- GORER, G. *The Pornography of Death*. In GORER, G. *Death, Grief, and Mourning in Contemporary Britain*. London: The Cresset Press, 1987.
- HAVELKA, M. Ke dvěma intencím procesu sekularizace v 19. a 20. století. *Lidé města*, 2009, 11 (3), 441-462.
- HOLL, S. *Paralaxa*. Brno: ERA, 2003. ISBN 80-86517-68-3.
- HRDLIČKA, J., GRAF, V., JURČÍK, J. *Jak postupovat při kopání hrobů na veřejných pohřebištích*. Ostrava: Sdružení pohřbenictví v ČR, 2007.
- HRDLIČKA, J. *Rozptylová loučka*. Ostrava: Sdružení pohřbenictví v ČR, 2002.
- HRDLIČKA, J. *Vsypová loučka*. Ostrava: Sdružení pohřbenictví v ČR, 2002.
- KADEŘÁVEK, F. *Geometrie a umění v dobách minulých*. Praha: Štenc, 1935.
- KAŠING, P. *Ostravské hřbitovy aneb zahrady věčnosti nejsou vždy věčné*. Ostrava: Repronis, 2009. ISBN 978-80-7329-228-7.
- KERRIGAN, M. *Historie smrti*. Praha: DEUS, 2008. ISBN 978-80-87087-55-8.
- KOTRLÝ, T. *Pohřbenictví, právní zajištění piety a důstojnosti lidských pozůstatků a ostatků*. Praha: Linde, 2013. ISBN 978-80-86131-95-5.
- KUNC, F. J. *Od počátku až do skonání světa*. Praha: Spolek Pieta, 1938.
- LAŠTŮVKA, P. *Hřbitovy*. Brno, 1996. Maturitní práce. SZaŠ.
- LAUDA, L. *Dějiny architektury*. Praha: Ústav pro pomůcky průmyslových a odborných škol, 1946.
- LOFLAND, L. Social Life in the Public Realm: a Review. *Journal of Contemporary Ethnography*. 1989, 17 (4), 453-482. ISSN 0891-2416.
- LORENZ, K. *Tak zvané zlo*. Praha: Mladá fronta, 1992. ISBN 80-204-0264-0.
- MATĚJŮ, M. *Město a veřejný prostor*. *Český lid* 2003, 90 (3), 225-228. ISSN 0009-0794.
- MOTYČKA, S. *Využití komplexní propagační akce při řešení celospolečenských úkolů na příkladu společenské organizace*. Praha, 1990. Diplomová práce. FŽ UK.
- MOŽNÝ, I. *Moderní rodina (mýty a skutečnost)*. Brno: Blok, 1990. ISBN 80-7029-018-8.
- NAVRÁTILOVÁ, A. *Narození a smrt v české lidové kultuře*. Praha: Vyšehrad, 2004. ISBN 80-7021-397-3.
- NEŠPOROVÁ, O. *O smrti a pohřbívání*. Brno: Centrum pro studium demokracie a kultury, 2013. ISBN 978-80-7325-320-2.
- NEŠPOROVÁ, O. Na věčnost bez patosu. Pohřební rituály za komunismu a dnes. *Dějiny a současnost*, 2008, 11, 40-43. Zde uvedené údaje o počtech

a formách pohřbů z roku 2008 byly aktualizovány v roce 2013 v rozhovoru s Jiřím Hanušem pro Lidové noviny: Lidové noviny, 2. 11. 2013.

NEUFERT, E., *Navrhování staveb*. Praha: Consultinvest, 1995. ISBN 80-901486-6-6.

NORA, P. Between Memory and History: *Les Lieux de Mémoire*. *Representations* 20 (1), 1989, 7-25.

OHLEK, N. *Umírání a smrt ve středověku*. Praha: H + H, 2001. ISBN 80-86022-69-2.

PAULY, J. *Hřbitovní a pohřební právo*. Praha: Č.A.T., 1941.

PILAŘOVÁ, H. *Správa pohřebnictví*. Brno, 1998. Diplomová práce. PF MU.

POJSL, M. Pohled do vývoje křesťanského pohřbívání. In Špatenková, N. a kol. *O posledních věcech člověka*. Praha: Galén, 2014.

POSPĚCH, P. Městský veřejný prostor: interpretativní přístup. *Sociologický časopis/Czech Sociological Review*, 2013, 49 (1), 75–100. ISSN 0038-0288.

PROJEKT slovenské architektury. *Sepulkrální architektura*, Bratislava 6/1992.

PŘÍDALOVÁ, M. Proč je moderní smrt tabu? *Sociologický časopis*, 1998, 3, 347–361. ISSN 0038-0288.

SOUČEK, Z. *Problematika současných hřbitovů*, Ostrava: 1976.

STEJSKAL, D., ŠEJVL, J. a kol. *Pohřbívání a hřbitovy*. Praha: Wolters Kluwer, 2011. ISBN 978-80-7357-680-6.

SVOBODA, H. *Pokrokové formy při zakládání urnových hájů*. Praha: SPŽ, 1974.

SYSLOVÁ, Š. *Odpočívaj v pokoji*. Vztah Čechů k zemřelým a vizualizace hřbitovů. Brno, 2009. Diplomová práce. FSS MU.

ŠIKLOVÁ, J. *Vyhoštěná smrt*. Praha: Kalich, 2013. ISBN 978-80-7017-197-4.

ŠONSKÝ, D., ŘEHÁKOVÁ, I., BROBSKÝ, M., TVRZNÍK, Č., ŘEHÁK, M. *Sadovnické úpravy pietních míst*. Mělník, 1998. Sborník přednášek VOŠZ a SZŠ Mělník.

ŠPATENKOVÁ, N. a kol. *O posledních věcech člověka*. Praha: Galén, 2014.

TAYLOR, C. *Sekulární věk: Dilemata moderní společnosti*. Praha: Filosofia, 2013. ISBN 978-80-7007-393-3.

TINKOVÁ, D. Profanace posvátna a odkouzlení světa. Rouhačství a svatokrádež mezi magickým světem tradiční Evropy a na prahu občanské společnosti. *Lidé města*, 2003 5 (12), 13-49.

TINKOVÁ, D. Exodus zemřelých: Počátky medikalizace smrti v pozdně osvíc-

enských Čechách. *Sociální studia*, 2011, 8 (2), 35–56. ISSN 1214-813X.

UNWIN, S. *Analysing Architecture*. London: Routledge, 2009. ISBN 978-0415489287.

VANĚK, J. *Květinová úprava hrobů*. Chrudim: Nakladatelství zahradnické literatury, 1940.

VANOUSĚK, A., GRAMETBAUER, V. DVOŘÁKOVÁ, Z., NOVÁK, J. *Olšany, jaké neznáme*. Praha: Martin ve spolupráci se Správou pražských hřbitovů, 2004. ISBN 80-85955-28-8.

VEJROCH, V. *Smuteční síně a hřbitovy*. Hradec Králové: Středisko pro technický rozvoj, 1997.

VIDO, R. *Konec velkého vyprávění. Sekularizace v sociologické perspektivě*. Brno: CDK, 2011. ISBN 978-80-7325-266-3.

VITRUVIUS, P. M. *Deset knih o architektuře*. Praha: Arista Books, 2010. ISBN 978-80-8641-058-6.

WORRINGER, W. *Abstrakce a vcítění*. Praha: Triáda, 2001. ISBN 80-86138-35-6.

Zákon 122/2004Sb., o válečných hrobech.

Zákon 256/2001Sb., o pohřebnictví a o změně některých zákonů.

Doporučené elektronické zdroje

Archiweb. 1997-2015. Dostupné z: <http://www.archiweb.cz/>.

Funeral Quartal. Dostupné z: <http://www.funeralq.cz/>.

Cesta domů. 2015. Dostupné z: <http://www.cestadomu.cz/>.

Ke kořenům: EcoFuneral trio. Dostupné z: <http://www.ke-korenum.cz/>.

Sdružení pohřebnictví v ČR. 2015. Dostupné z: <http://www.pohrebnictvi.cz/>.

Moje smrt. Dostupné z: <http://www.mojesmrt.cz/>.

Pohřebiště. Dostupné z: <http://www.pohrebiste.cz/>.

REJSTŘÍK JMENNÝ

Ariés, Philippe	29, 30, 44
Atkinson, Rita L.	23
Cimprich, Lukáš	121
Davies, Douglas James	51, 52, 87
Dobešová, Blanka	52, 53
Elias, Norbert	14, 31, 32, 51
Eliáš, Vojtěch	37
Erbel, Joanna	23
Frank, Johan Petr	45
Frolíková Palánová, Klára	119
Hatalová, Martina	114, 116, 127
Hrdlička, Jan	78
Hrůša, Petr	119
Kerrigan, Michael	51
Kolarčíková, Lenka	125
Kotrlý, Tomáš	37
Kovář, Jan	37, 72, 76, 81, 82, 83, 106, 109, 119
Lofland, Lyn	23
Machů, Martin	123, 128
Matějů, Martin	23
Možný, Ivo	29, 31, 43, 44, 45
Nešporová, Olga	36, 52, 59, 69
Nora, Pierre	14
Pauly, Jan	14, 43, 45, 133
Peřínková, Martina	33, 46, 74, 119, 130, 132, 134, 137, 147
Pojsl, Miloslav	43
Pospěch, Pavel	23, 30
Přidalová, Marie	30
Stejskal, David	37
Svoboda, Hynek	79
Syslová, Šárka	14
Šafářová, Vendula	9
Šejvl, Jaroslav	37
Špatenková, Naděžda	7, 31, 43, 53

Šiler, Vladimír	9
Tinková, Daniela	45, 46, 58
Vaněk, Josef	69
Vejroch, Václav	77

Místa

Tádž Mahal	31
Praha, Slavín Vyšehrad	18, 24, 28, 31
Paříž, Père Lachaise	31
Praha, Olšany	26, 37, 44, 84, 103, 106, 107, 109
Brno, Tyršův sad	81
Brno, park v Trnkově ulici	81
Brno, Líšeň	81
Brno, Husovice	81
Ostrava VŠB	117, 127, 137
Ostrava, Mariánské hory	11, 116, 117, 123, 125, 127, 137

REJSTŘÍK VĚCNÝ

Design	91, 136, 137
Design náhrobků	87
Dvojhroby	72, 77, 82, 90, 93
Eko-pohřeb	52
Epidemie	44
Extra muros	43
Friedwald	52
Funeral quartal	63
Funerální architektura	87, 91
Funerální kultura	64
Hrobka	31, 36, 43, 91, 93
Hromadný hrob	44
Intra muros	43
Jednohroby	72, 82
Katolické hřbitovy	62
Kolumbárium	36, 46, 51, 52, 53, 69, 77, 80
Kostel	30, 43, 45, 69
Kyberprostor	63, 64
Kýč	87, 92
Lesní hřbitov	53
Lesy vzpomínek	53
Manipulační kámen	78
Mrtvoly	14, 44
Náboženství	57, 58
Náhrobek	56, 87, 88, 91, 92, 93, 94, 95
Nekropole	125, 127
Ochranné pásmo	71
Oplocení	117
Osvětlení	80, 123
Památka zesnulých	60
Postsekulární paradigma	58
Rozptyl	51, 52, 78, 79
Sdružení pohřebnictví	63

Sekularizace	30, 57, 58, 59
Smuteční síň	119, 121
Správce hřbitova	71
Tlecí doba	71, 81
Urnové hroby	72, 77
Venia	63
Vsyp	36, 51, 78
Zelený pohřeb	52
Žeh	63, 79, 87, 88, 91

AUTOŘI

Ing. arch. Jan Kovář

Katedra architektury na FAST VŠB – TUO
jan.kovar@vsb.cz

Doc. Ing. Martina Peřinková, Ph.D.

Katedra architektury na FAST VŠB – TUO
martina.perinkova@vsb.cz

PhDr. Mgr. Naděžda Špatenková, Ph.D.

Katedra sociologie, andragogiky
a kulturní antropologie na FF UPOL
nadezda.spatenkova@upol.cz

kolektiv

MgA. Vendula Šafářová, Ph.D.

Katedra architektury na FAST VŠB – TUO
vendula.safarova@vsb.cz

ThLic. Vladimír Šiler, Dr.

Katedra filozofie na FF OU
vladimir.siler@osu.cz



Salzburk, foto Martina Peřinková

Hřbitov jako veřejný prostor

Autoři Jan Kovář, Martina Peřinková, Naděžda Špatenková a kol.

Verše Jan Kovář

Jazyková korektura Alena Sigmundová

Recenze PhDr. Martin Jemelka, Ph.D. & PhDr. Marie Šťastná, Ph.D.

Fotografie Magdalena Edlová, Jan Kovář, Jiří Špatenka, Martina Peřinková,

Jitka Kubíčková, Kamil Zezula, Martina Hatalová, Hana Bainerová,

Pavel Bainer, Táňa Kubíková

Grafická úprava Vendula Šafářová

Obálka fotografie hřbitova v Salzburku od Martiny Peřinkové

Tisk X-MEDIA servis s.r.o.

Vydalo Nakladatelství Gasset ve spolupráci s VŠB – TU OSTRAVA

Vydání první, Praha 2014

Počet stran 148

Náklad 300 ks

ISBN 978-80-87079-44-7